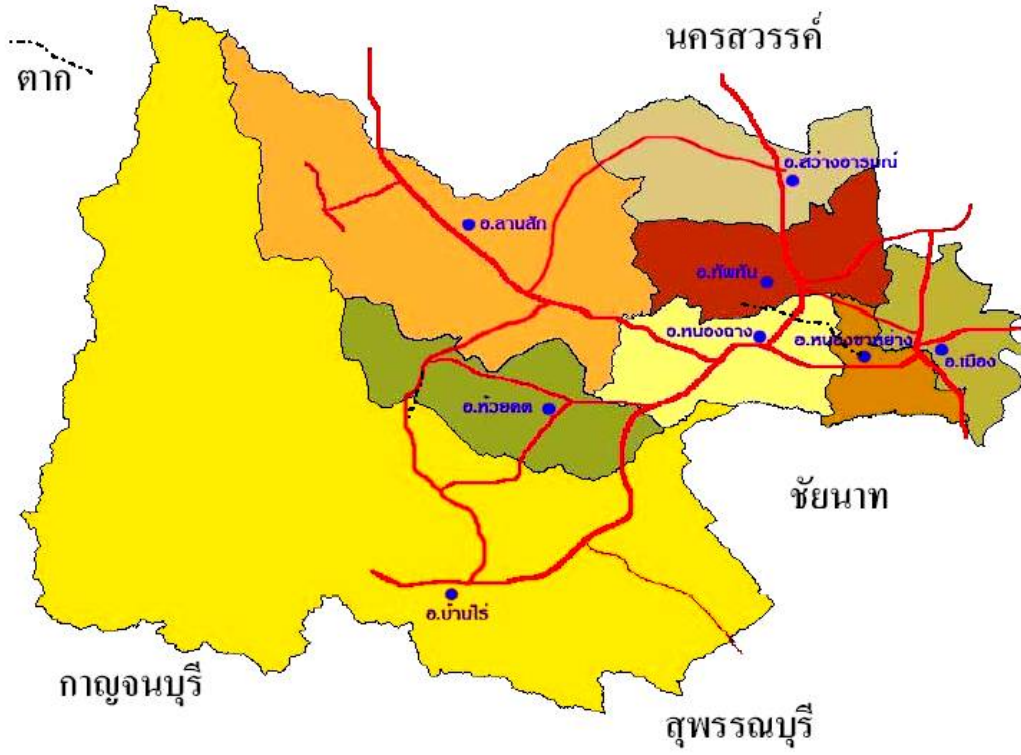


## สารบัญ

	หน้า
แผนที่จังหวัดอุทัยธานี	๑
อุทัยธานีในอดีต	๒
อุทัยธานีเมืองพระชนกจักรี	๓
ข้อมูลทั่วไปของจังหวัดอุทัยธานี	
- ที่ตั้ง	๓
- อาณาเขต	๔
- ลักษณะภูมิประเทศ	๕
ข้อมูลด้านการเมือง การปกครอง	๕
ข้อมูลด้านเศรษฐกิจ	๘
ข้อมูลด้านวัฒนธรรม ประเพณี แหล่งท่องเที่ยว และของดีเมืองอุทัยธานี	๑๑
ยุทธศาสตร์การพัฒนาจังหวัดอุทัยธานี (พ.ศ. ๒๕๖๑ - ๒๕๖๔)	๑๓

แผนที่จังหวัดอุทัยธานี



## บรรยายสรุปจังหวัดอุทัยธานี

### อุทัยธานีในอดีต

เมืองอุทัยธานี มีหลักฐานทางด้านประวัติศาสตร์ของกรมศิลปากรยืนยันไว้ว่า เป็นที่อยู่อาศัยของมนุษย์ก่อนประวัติศาสตร์ เมื่อประมาณ ๓,๐๐๐ ปี มาแล้ว โดยพบหลักฐานยืนยันในหลายพื้นที่ เช่น โครงกระดูก เครื่องมือหินกะเทาะจากหินกรวด และภาพเขียนสมัยก่อนประวัติศาสตร์เขาปลาร้า

ตำนานเก่าเล่าว่า ในสมัยสุโขทัยเจริญรุ่งเรืองนั้น “**ท้าวมหาพรหม**” ได้เข้ามาสร้างเมืองที่บ้านอุทัยเก่า คือ อำเภอหนองฉางในปัจจุบันนี้ แล้วพาคนไทยเข้ามาอยู่ท่ามกลางหมู่บ้านคนมอญ และคนกะเหรี่ยง จึงเรียกว่า “**เมืองอุไทย**” เรียกชื่อตามกลุ่มหรือที่อยู่ของคนไทย ซึ่งพากันตั้งบ้านเรือนอยู่อย่างหนาแน่น มีพืชพันธุ์ และอาหาร ที่อุดมสมบูรณ์กว่าแห่งอื่น ต่อมากระแสน้ำเปลี่ยนทางเดินและเกิดคันดารน้ำ เมืองอุไทยจึงถูกทิ้งร้าง จนในที่สุด “**พระตะเบิด**” ได้เข้ามาปรับปรุงเมืองอุไทยโดยขุดที่เก็บกักน้ำไว้ใกล้เมือง และพระตะเบิดได้เป็นผู้ปกครองเมืองอุไทยเป็นคนแรกในสมัยกรุงศรีอยุธยา เมืองอุไทย ต่อมาได้เรียกกันเป็น “เมืองอุไทย” คาดว่าเพี้ยนไปตามสำเนียง ชาวพื้นเมืองเดิม ได้มีฐานะเป็นหัวเมืองด่านชั้นนอกมีพระพลสงครามเป็นนายด่านแม่กลอง และพระอินทรเดช เป็นนายด่านหนองหลวง (ปัจจุบัน แม่กลอง คือ อำเภออุ้มผาง และหนองหลวง คือ ตำบลหนองหลวง อำเภออุ้มผาง จังหวัดตาก) คอยดูแลพม่าที่จะยกทัพมาตามเส้นทางชายแดนด่านแม่ละเมา ต่อมาในสมัยพระเอกาทศรถ (พ.ศ.๒๑๔๘ - ๒๑๖๓) ได้โปรดให้บัญญัติอำนาจการใช้ตราประจำตำแหน่ง มีบัญชาการตามหัวเมืองนั้น ได้ระบุในกฎหมายเก่าลักษณะพระธรรมนูญว่า “**เมืองอุไทยธานี เป็นหัวเมืองชั้นแถมหาดไทย**” เมืองอุไทยธานี เป็นเมืองที่อยู่บนที่ดอนและลึกเข้าไป ไม่มีแม่น้ำสายใหญ่ และไม่สามารถติดต่อทางเรือได้ ดังนั้นชาวเมืองอุไทยธานี จึงต้อง ขนข้าวบรรทุกเกวียนมาลงที่แม่น้ำ จึงทำให้พ่อค้าพากันไปตั้งยุ้งฉางรับซื้อข้าวที่ริมแม่น้ำจนเป็นหมู่บ้านใหญ่ เรียกว่าหมู่บ้าน “**สะแกกรัง**” เนื่องจากเป็นพื้นที่มีป่าสะแกขึ้นเต็มริมน้ำ และมีต้นสะแกใหญ่อยู่กลางหมู่บ้าน

บ้านสะแกกรัง ชาวจีนเรียกเพี้ยนเป็น “**ซีเกียกั้ง**” เป็นตลาดซื้อข้าวที่มีพ่อค้าคนจีนนิยมไปตั้งบ้านเรือนและยุ้งฉาง ต่อมาในระยะหลังได้มีเจ้านายและขุนนางมาตั้งบ้านเรือนอยู่ เพราะความสะดวกในการกะเกณฑ์สิ่งของส่งเมืองหลวง ซึ่งเป็นจำพวก มูลค่างควา ไม้ซุง กระจวาน และช้างป่า อีกทั้งยังมีช่องทางในการค้าข้าวอีกด้วย

พ.ศ. ๒๓๗๖ ข้าราชการชาวกรุงเทพฯผู้ซึ่งได้รับการแต่งตั้งให้เป็น พระยาอุไทยธานี เจ้าเมืองอุไทยธานีในสมัยนั้น ได้เห็นว่าบ้านสะแกกรังเป็นตลาดใหญ่ มีผู้คนอพยพเข้ามาอยู่กันอย่างหนาแน่น อีกทั้งยังเป็นสถานที่ที่ชาวอุไทยธานีติดต่อค้าขายข้าว และไม้ซุง กับพ่อค้าที่นั่นมานานแล้ว จึงคิดตั้งบ้านเรือนเพื่อค้าขาย ประจวบกับเวลานั้น เจ้าเมืองไชยนาทเป็นเพื่อนกัน จึงขอตั้งบ้านเรือนที่ริมแม่น้ำสะแกกรัง เนื่องจากผู้คนมาติดต่อราชการและมาค้าขายกันมาก ทั้งนี้ เนื่องจากเจ้าเมืองไม่กล้าขึ้นไปเมืองอุไทยธานีเก่า อ้างว่ากลัวไข้ป่า จึงเป็นเหตุให้พากันอพยพมาอยู่กันมากขึ้น

พ.ศ. ๒๓๙๑ ได้มีการแบ่งเขตดินแดนเมืองอุไทยธานี และเมืองไชยนาทโดยตัดเขตบ้าน สะแกกรังทางฝั่งคลองปากใต้ ตั้งแต่ท้ายบ้านสะแกกรังไปจดเมืองอุไทยธานีเก่า โอนที่นั่นจากเมืองไชยนาท เป็นของเมือง อุไทยธานี ดังนั้นเมืองอุไทยธานี จึงตั้งอยู่ที่ปลายสุดเขตแดนเมืองมโนรมย์ ช้างได้บ้านลงมาสักค้ำน้ำหนึ่งก็เป็นแดนเมืองไชยนาท

พ.ศ. ๒๔๔๑ เมืองอุไทยธานี ขึ้นกับมณฑลนครสวรรค์ ต่อมาในสมัยรัชกาลที่ ๖ ได้เปลี่ยนเป็นขึ้นกับมณฑลอยุธยา สุดท้ายมีการประกาศเลิกมณฑลปี พ.ศ. ๒๔๗๖ และกำหนดให้จังหวัดเป็นหน่วยปกครองส่วนภูมิภาค

## อุทัยธานีเมืองพระชนกจักรี

พระชนกจักรี มีพระนามเดิมว่า นายทองดี เป็นบุตรคนโตของจมื่นมหาสนิท (ทองคำ) ต่อมาได้เป็นพระราชนิกร ปลัดทูลฉลองมหาดไทย ในแผ่นดินพระเจ้าอยู่หัวบรมโกศ รัชกาลที่ ๕ สืบเชื้อสายมาจากเจ้าพระยาโกษาธิบดี (ปาน) ถือกำเนิดที่บ้านอุไทยธานี เมืองอุไทยธานี หรือจังหวัดอุทัยธานีในปัจจุบัน ภายหลังย้ายไปอยู่กรุงศรีอยุธยา รับราชการจนได้ตำแหน่งเป็นพระอักษรสุนทรศาสตร์ เสมียนตรากรมมหาดไทย มีหน้าที่ร่างพระราชสาส์นตราและรักษาพระราชลัญจกร (ตราประจำพระเจ้าแผ่นดิน)

พระอักษรสุนทรศาสตร์ แต่งงานกับคุณดาวเรือง หลานสาวพระยาอภัยราชา สมุหนายก มีบุตรธิดา ๕ คน คนแรกเป็นหญิง ชื่อ สภา คนรองเป็นชายชื่อ งาม คนที่สามเป็นหญิง ชื่อ แก้ว คนที่สี่และห้าเป็นชาย ชื่อ **ทองด้วง** และบุญมา ต่อมาพระยามหากษัตริย์ศึก (ทองด้วง) ได้ปราบดาภิเษกเป็นปฐมกษัตริย์แห่งกรุงรัตนโกสินทร์ ทรงพระนามว่า พระบาทสมเด็จพระบรมราชาธิราช รามาธิบดี (พระบาทสมเด็จพระพุทธยอดฟ้าจุฬาโลกมหาราช) ได้นำบรรดาศักดิ์สุดท้ายพระบิดา คือ **“พระยาจักรีศรีอครักษ์”** มาใช้เป็นชื่อราชวงศ์จักรี และได้สถาปนาพระอัฐิพระบิดาขึ้นเป็น **“สมเด็จพระชนกาธิบดี”** ใน พ.ศ. ๒๓๓๘

จังหวัดอุทัยธานีได้สร้างพระอนุสาวรีย์สมเด็จพระปฐมบรมชนกนาถบนยอดเขาแก้ว (เขาสะแกกรัง) บ้านสะแกกรัง ซึ่งเป็นสถานที่เกิดไว้เป็นอนุสรณ์ แล้วเสร็จในปี ๒๕๒๒ ซึ่งพระบาทสมเด็จพระเจ้าอยู่หัว ฯ เสด็จพระราชดำเนินทรงเปิดพระวิสูตรพระอนุสาวรีย์ เมื่อวันที่ ๕ เมษายน ๒๕๒๒ ปัจจุบันรูปหล่อพลาญจัตุรมุข หน้าบรรณศาลาตราจักรี ซึ่งเป็นที่ประดิษฐานพระบรมรูปของสมเด็จพระปฐมบรมมหาชนกนาถบนยอดเขาแก้ว ใช้เป็นตราสัญลักษณ์ประจำจังหวัดอุทัยธานี

## อุทัยธานีในวันนี้

ยังคงเอกลักษณ์แห่งความเป็นเมืองพุทธภูมิ ที่มีกลิ่นอายของวิถีชีวิตไทยชนบทดั้งเดิม มีวิถีชีวิตที่เรียบง่าย น่าอยู่ น่าสัมผัส มีแหล่งธรรมชาติที่อุดมสมบูรณ์ โดยเฉพาะเขตรักษาพันธุ์สัตว์ป่าห้วยขาแข้ง ที่ได้รับการคัดเลือกและประกาศขึ้นทะเบียนเป็นแหล่ง **“มรดกโลกทางธรรมชาติ”** จากยูเนสโก (UNESCO) เมื่อวันที่ ๑๓ ธันวาคม ๒๕๓๔

## คำขวัญประจำจังหวัด

อุทัยธานี เมืองพระชนกจักรี ปลาแรดรสดี ประเพณีเทโว ส้มโอบ้านน้ำตก มรดกโลก ห้วยขาแข้ง แหล่งต้นน้ำสะแกกรัง ตลาดนัดดังโคกระบือ

## ๑. ข้อมูลทั่วไปของจังหวัด

### ๑.๑ ที่ตั้ง

จังหวัดอุทัยธานี ตั้งอยู่ภาคเหนือตอนล่าง บริเวณลุ่มน้ำสะแกกรัง ซึ่งไหลสู่แม่น้ำเจ้าพระยาที่อำเภอมนรมย์ จังหวัดชัยนาท ห่างจากกรุงเทพมหานครไปทางทิศเหนือตามถนนสายเอเชีย ประมาณ ๒๐๖ กิโลเมตร แยกเข้าจังหวัดอุทัยธานีตามทางหลวงแผ่นดินหมายเลข ๓๓๓ ที่บ้านท่าน้ำอ้อย ประมาณ ๑๖ กิโลเมตร ถึงจังหวัดอุทัยธานี รวมระยะทาง ๒๒๒ กิโลเมตร

มีพื้นที่รวม ๖,๗๓๐ ตารางกิโลเมตร หรือประมาณ ๔,๒๐๖,๔๐๔ ไร่ เป็นพื้นที่ทางการเกษตร ๑,๓๗๘,๒๑๙ ไร่ และพื้นที่ป่าที่มีสภาพเป็นพื้นที่คุ้มครอง ได้แก่ ป่าสงวนแห่งชาติ ๙ แห่ง วนอุทยาน ๒ แห่ง เขตรักษาพันธุ์สัตว์ป่า ๑ แห่ง และเขตห้ามล่าสัตว์ป่า ๑ แห่ง มีเนื้อที่รวม ๒,๘๒๘,๑๘๕ ไร่

(ที่มา สำนักงานทรัพยากรธรรมชาติและสิ่งแวดล้อมจังหวัดใช้มาตราส่วน ๑: ๕,๐๐๐)

## ๑.๒ อาณาเขตติดต่อของจังหวัด

จังหวัดอุทัยธานี มีอาณาเขตติดต่อกับจังหวัดต่าง ๆ หลายจังหวัด ดังนี้

ทิศเหนือ	ติดอำเภอชุมตาบง อำเภอลาดยาว อำเภอโกรกพระ อำเภอพยุหะคีรี จังหวัดนครสวรรค์
ทิศตะวันออก	ติดอำเภอพยุหะคีรี จังหวัดนครสวรรค์ และอำเภอมโนรมย์ จังหวัดชัยนาท
ทิศใต้	ติดอำเภอวัดสิงห์ อำเภอหนองมะโมง อำเภอเนินขาม จังหวัดชัยนาท อำเภอด่านช้าง จังหวัดสุพรรณบุรี และ อำเภอศรีสวัสดิ์ จังหวัดกาญจนบุรี
ทิศตะวันตก	ติดอำเภอศรีสวัสดิ์ อำเภอทองผาภูมิ จังหวัดกาญจนบุรี และอำเภออุ้มผาง จังหวัดตาก

### ระยะทางระหว่างอำเภอกับจังหวัด

จังหวัดอุทัยธานี แบ่งการปกครองออกเป็น ๘ อำเภอ แต่ละอำเภอมีระยะทางห่างจากจังหวัด/อำเภอเมืองอุทัยธานี ดังนี้

อำเภอหนองขาหย่าง	๑๐	กิโลเมตร
อำเภอทัพทัน	๑๙	กิโลเมตร
อำเภอหนองฉาง	๒๒	กิโลเมตร
อำเภอสว่างอารมณ์	๓๓	กิโลเมตร
อำเภอห้วยคต	๔๕	กิโลเมตร
อำเภอลานสัก	๕๔	กิโลเมตร
อำเภอบ้านไร่	๘๐	กิโลเมตร

### การเดินทาง

สามารถเดินทางไปอุทัยธานีได้หลายเส้นทาง ได้แก่

๑. จากทางหลวงหมายเลข ๓๒ (สายเอเชีย) ผ่านอยุธยา อ่างทอง สิงห์บุรี ชัยนาท และแยกเข้าทางหลวงหมายเลข ๓๓๓ ตรงทางแยกทำน้ำอ้อย บริเวณหลักกิโลเมตรที่ ๒๐๖ ข้ามสะพานข้ามแม่น้ำเจ้าพระยาระยะทางประมาณ ๑๖ กิโลเมตร ผ่านหน้าโรงพยาบาลเลี้ยวซ้ายเข้าตลาดอุทัยธานี รวมเป็นระยะทางประมาณ ๒๒๒ กิโลเมตร

๒. เริ่มต้นจากทางหลวงหมายเลข ๓๒ เช่นกัน เมื่อถึงประมาณกิโลเมตรที่ ๓๐ (อยู่ในเขตจังหวัดพระนครศรีอยุธยา) เลี้ยวซ้ายเข้าทางหลวงหมายเลข ๓๓๔ และจากนั้นเข้าทางหลวงหมายเลข ๓๐๙ ไปตามเส้นทางข้ามสะพานจังหวัดอ่างทอง จากนั้นมาตามถนนสาย ๓๑๑ ผ่านจังหวัดสิงห์บุรี ผ่านจังหวัดชัยนาทที่อำเภอสรรพยา จากนั้นเลี้ยวเข้าเส้นทางหมายเลข ๓๑๘๓ เข้าจังหวัดอุทัยธานี รวมเป็นระยะทางประมาณ ๒๘๓ กิโลเมตร

๓. เริ่มต้นจากอำเภอบางบัวทอง จังหวัดนนทบุรี ทางหลวงแผ่นดินหมายเลข ๓๔๐ ผ่านจังหวัดสุพรรณบุรี ผ่านอำเภอหันคา จังหวัดชัยนาท แยกเข้าทางหลวงแผ่นดินหมายเลข ๓๑๘๓ ผ่านอำเภอวัดสิงห์ เข้าเขตจังหวัดอุทัยธานี บรรจบทางหลวงแผ่นดินหมายเลข ๓๒๖๕ สาย มโนรมย์ – อุทัยธานี เลี้ยวซ้ายเข้าตัวจังหวัด รวมระยะทางประมาณ ๒๑๔ กิโลเมตร

รถตู้ปรับอากาศ ให้บริการระหว่างเวลา ๐๕.๐๐ – ๑๙.๐๐ น. จอดบริเวณสถานีขนส่งผู้โดยสารกรุงเทพ (จตุจักร) หรือเรียกว่า หมอชิต ๒

### ๑.๓ ลักษณะภูมิประเทศ

สภาพพื้นที่โดยทั่วไป เป็นป่าและภูเขาที่มีความลาดเทจากทิศตะวันตก ลงมาทางทิศตะวันออก โดยทางทิศตะวันตกจะเป็นเทือกเขาสลับซับซ้อน พื้นที่ตอนกลางเป็นที่ดอนสลับพื้นที่ราบแบบลูกคลื่น ด้านทิศตะวันออกของจังหวัด พื้นที่ส่วนใหญ่เป็นที่ราบลุ่ม จากลักษณะพื้นที่ดังกล่าวทำให้จังหวัดอุทัยธานี ประสบกับปัญหาขาดแคลนน้ำด้านทิศตะวันตก และหากปีใดมีน้ำมาก หรือน้ำหลากจะเกิดน้ำท่วมด้านทิศตะวันออกเป็นประจำ

#### ลักษณะภูมิอากาศ

สภาพอากาศทั่วไป แบ่งออกเป็น ๓ ฤดู

ฤดูร้อน เริ่มตั้งแต่กลางเดือนกุมภาพันธ์ จนถึงกลางเดือนพฤษภาคม

ฤดูฝน เริ่มตั้งแต่กลางเดือนพฤษภาคม จนถึงเดือนตุลาคม โดยฝนจะตกด้านทิศตะวันตกมากกว่าด้านทิศตะวันออก เนื่องจากอยู่ในเขตอิทธิพลของมรสุมและดีเปรสชัน

ฤดูหนาว เริ่มตั้งแต่เดือนพฤศจิกายน จนถึงเดือนมกราคม

### ๒. กลุ่มข้อมูลด้านการเมือง การปกครอง

#### โครงสร้างการบริหารราชการของจังหวัดอุทัยธานี ประกอบด้วย

๑. ส่วนราชการบริหารส่วนกลาง ๔๑ หน่วยงาน

๒. ส่วนราชการบริหารส่วนภูมิภาค ๓๓ หน่วยงาน

๓. หน่วยงานอิสระ ๘ หน่วยงาน

๔. หน่วยงานรัฐวิสาหกิจ ๑๕ หน่วยงาน

๕. ส่วนราชการบริหารส่วนท้องถิ่น มี ๓ รูปแบบ ได้แก่ องค์การบริหารส่วนจังหวัด

๑ แห่งเทศบาล ๑๔ แห่ง (เทศบาลเมือง ๑ แห่ง และเทศบาลตำบล ๑๓ แห่ง) และ องค์การบริหารส่วนตำบล ๔๙ แห่ง

#### การเมืองการปกครอง

##### ประชากร

รวมทั้งสิ้น ๓๒๙,๕๖๐ คน เป็นชาย ๑๖๑,๔๔๔ คน เป็นหญิง ๑๖๘,๑๑๖ คน จำนวนครัวเรือน ๑๒๑,๘๗๗ ครัวเรือน (ข้อมูล ณ สิงหาคม ๒๕๖๑ ที่มา : ที่ทำการปกครองจังหวัดอุทัยธานี)

สถิติประชากรจากทะเบียนบ้าน แยกรายพื้นที่ ระดับจังหวัด  
ข้อมูลของ จังหวัดอุทัยธานี ของเดือน สิงหาคม พ.ศ.๒๕๖๑

จังหวัด	ชาย	หญิง	รวม
จังหวัดอุทัยธานี	๑๖๑,๔๔๔	๑๖๘,๑๑๖	๓๒๙,๕๖๐
อำเภอเมืองอุทัยธานี	๒๓,๘๘๙	๒๖,๔๗๔	๕๐,๓๖๓
อำเภอทัพทัน	๑๘,๗๘๘	๑๙,๘๕๖	๓๘,๖๔๔
อำเภอสว่างอารมณ์	๑๕,๙๐๑	๑๕,๙๕๕	๓๑,๘๕๖
อำเภอหนองฉาง	๒๑,๒๒๐	๒๒,๖๔๔	๔๓,๘๖๔
อำเภอหนองขาหย่าง	๗,๖๓๒	๘,๔๕๘	๑๖,๐๙๐
อำเภอบ้านไร่	๓๔,๓๔๑	๓๔,๗๗๑	๖๙,๑๑๒
อำเภอลานสัก	๒๙,๕๗๒	๒๙,๗๑๔	๕๙,๒๘๖
อำเภอห้วยคต	๑๐,๑๐๑	๑๐,๒๔๔	๒๐,๓๔๕

สถิติบ้านจากทะเบียนบ้าน แยกรายพื้นที่ ระดับจังหวัด  
ข้อมูลของ จังหวัดอุทัยธานี ของเดือน สิงหาคม พ.ศ.๒๕๖๑

จังหวัด	จำนวน (หลัง)
จังหวัดอุทัยธานี	๑๒๑,๘๗๗
อำเภอเมืองอุทัยธานี	๒๒,๔๑๓
อำเภอทัพทัน	๑๒,๙๑๒
อำเภอสว่างอารมณ์	๑๑,๕๗๗
อำเภอหนองฉาง	๑๕,๕๐๗
อำเภอหนองขาหย่าง	๕,๘๕๗
อำเภอบ้านไร่	๒๖,๐๗๘
อำเภอลานสัก	๒๐,๓๒๑
อำเภอห้วยคต	๗,๒๑๒

เขตการปกครอง

แบ่งออกเป็น ๘ อำเภอ ๗๐ ตำบล ๖๔๒ หมู่บ้าน ๑๕ ชุมชน

- |                        |                 |
|------------------------|-----------------|
| ๑. อำเภอเมืองอุทัยธานี | ๒. อำเภอทัพทัน  |
| ๓. อำเภอสว่างอารมณ์    | ๔. อำเภอหนองฉาง |
| ๕. อำเภอหนองขาหย่าง    | ๖. อำเภอบ้านไร่ |
| ๗. อำเภอลานสัก         | ๘. อำเภอห้วยคต  |

### ตารางแสดงเขตการปกครองและพื้นที่ส่วนภูมิภาค ส่วนท้องถิ่น

อำเภอ	ตำบล	หมู่บ้าน	ระยะห่างจาก อำเภอถึงจังหวัด (กม.)	เทศบาล	อบต.	พื้นที่ (ตร.กม.)
เมือง	๑๔	๘๖	๒	๒	๘	๒๕๐.๑๐๓
ทัพทัน	๑๐	๙๐	๑๙	๓	๔	๓๒๓.๖๓๓
สว่างอารมณ์	๕	๖๕	๓๒	๓	๓	๓๔๑.๔๔๑
หนองฉาง	๑๐	๙๗	๒๒	๒	๘	๓๔๑.๑๘๑
หนองขาหย่าง	๙	๕๓	๑๐	๑	๕	๓๔๗.๗๗๖
บ้านไร่	๑๓	๑๓๖	๘๐	๒	๑๒	๓,๖๒๑.๔๙๒
ลานสัก	๖	๘๔	๕๔	๑	๖	๑,๐๘๐.๔๔๕
ห้วยคต	๓	๓๑	๕๐	-	๓	๔๒๔.๑๗๕
รวม	๗๐	๖๔๒	-	๑๔	๔๙	๖,๗๓๐.๒๔๖

### ๓. กลุ่มข้อมูลด้านเศรษฐกิจ

๓.๑ อาชีพหลัก ของชาวจังหวัดอุทัยธานี คือ การเกษตร / ค้าขาย

๓.๒ ผลิตภัณฑ์มวลรวมจังหวัด (GPP)

ผลิตภัณฑ์มวลรวมจังหวัด (GPP) จังหวัดอุทัยธานี ปี ๒๕๕๙ ณ ราคาประจำปี มีมูลค่า ๒๖,๑๔๓ ล้านบาท ผลิตภัณฑ์มวลรวมจังหวัดต่อหัว (GPP Per Capita) เท่ากับ ๘๙,๓๗๖ บาท/คน/ปี จัดอยู่ลำดับที่ ๘ ของภาคเหนือ และลำดับที่ ๔๖ ของประเทศ

โครงสร้างเศรษฐกิจจังหวัดอุทัยธานี ปี ๒๕๕๙ ขึ้นอยู่กับภาคนอกเกษตร ร้อยละ ๖๖.๓ และภาคเกษตรร้อยละ ๓๓.๗ โดยสาขาการผลิตที่มีบทบาทสำคัญต่อเศรษฐกิจของจังหวัดอุทัยธานี ประกอบด้วย สาขาเกษตรกรรมฯ ร้อยละ ๓๓.๗ สาขาอุตสาหกรรมร้อยละ ๑๘.๐ สาขาขายส่งขายปลีก ร้อยละ ๑๑.๔ และสาขาอื่น ๆ ร้อยละ ๓๖.๙

ภาวะเศรษฐกิจจังหวัดอุทัยธานี ปี ๒๕๕๙ หดตัวร้อยละ -๔.๑ ปรับตัวดีขึ้นจากปีที่ผ่านมาที่หดตัวร้อยละ -๖.๒ จากการผลิตภาคเกษตรกรรมหดตัวร้อยละ -๑๒.๘ ต่อเนื่องจากที่หดตัวร้อยละ -๑๑.๗ ในปีที่ผ่านมา ในขณะที่การผลิตภาคนอกเกษตรขยายตัวร้อยละ ๒.๑ จากที่หดตัวร้อยละ -๒.๑ ในปีที่ผ่านมา (ที่มา : สำนักงานคณะกรรมการพัฒนาการเศรษฐกิจและสังคมแห่งชาติ (สศช.) เผยแพร่ใน [www.nesdb.go.th](http://www.nesdb.go.th) ณ เดือนพฤษภาคม ๒๕๖๑)

๓.๓ ตารางรายงานรายได้/รายจ่ายเฉลี่ยครัวเรือน

#### รายงานรายได้เฉลี่ยครัวเรือน ข้อมูลภาพรวม ระดับจังหวัด ปี ๒๕๖๑

พื้นที่ (อำเภอ)	จำนวน ครัวเรือน	จำนวน คน	แหล่งรายได้ครัวเรือนเฉลี่ย (บาท/ปี)				รายได้ครัวเรือน เฉลี่ย(บาท/ปี)	รายได้บุคคล เฉลี่ย(บาท/ปี)
			อาชีพหลัก	อาชีพรอง	รายได้อื่น	หาเอง		
เมือง	๑๒,๕๔๒	๒๙,๒๓๕	๑๗๘,๙๐๙.๔๘	๒๗,๐๗๙.๘๑	๑๖,๖๒๖.๗๒	๖,๘๔๗.๐๓	๒๒๙,๔๖๓.๐๕	๙๘,๔๔๑.๑๐
ทัพทัน	๙,๓๔๕	๒๖,๖๒๕	๑๕๐,๔๘๕.๓๒	๒๘,๔๔๖.๑๐	๑๘,๗๘๑.๘๔	๑๐,๙๕๑.๑๘	๒๐๘,๖๖๔.๔๔	๗๓,๒๓๘.๒๘
สว่างอารมณ์	๘,๐๘๓	๒๑,๓๑๕	๑๕๐,๙๐๐.๓๑	๓๕,๕๕๓.๗๓	๑๗,๘๒๔.๘๔	๑๑,๕๔๑.๕๐	๒๐๕,๘๒๐.๓๘	๘๑,๘๔๒.๖๕



หนองฉาง	๑๐,๓๘๔	๒๕,๕๔๕	๑๔๔,๒๐๗.๖๒	๒๗,๙๒๙.๗๙	๑๘,๙๑๗.๙๙	๑๑,๐๒๙.๒๙	๒๐๒,๐๘๔.๖๙	๘๒,๑๔๗.๐๙
หนองขาหย่าง	๔,๑๑๙	๑๑,๙๗๐	๑๕๙,๑๐๗.๙๔	๒๗,๔๐๓.๖๙	๒๐,๔๑๔.๑๒	๑๐,๙๘๔.๕๔	๒๑๗,๙๑๐.๒๙	๗๔,๙๘๕.๑๗
บ้านไร่	๑๘,๙๒๘	๔๙,๑๙๘	๑๕๕,๓๒๙.๘๙	๒๙,๘๐๕.๖๐	๑๑,๔๒๐.๗๙	๗,๒๕๒.๗๗	๒๐๓,๘๐๙.๐๕	๗๘,๔๑๑.๖๘
ลานสัก	๑๓,๐๑๙	๓๑,๘๙๔	๑๓๔,๓๓๑.๕๑	๓๐,๒๖๔.๘๕	๑๖,๓๗๒.๒๓	๙,๐๘๒.๗๕	๑๙๐,๐๕๑.๓๙	๗๗,๕๗๘.๒๐
ห้วยคต	๕,๐๓๐	๑๔,๒๒๔	๑๔๑,๑๙๑.๔๔	๓๕,๔๒๐.๘๐	๑๕,๙๘๑.๘๒	๘,๖๑๑.๑๗	๒๐๑,๒๐๕.๒๒	๗๑,๑๕๑.๗๓
ทุกพื้นที่	๘๑,๓๔๐	๘๑,๔๕๐	๒๑๐,๐๐๖	๑๕๒,๕๐๘.๙๒	๒๙,๘๕๙.๘๙	๑๖,๑๘๖.๒๓	๙,๐๘๖.๘๒	๒๐๗,๖๔๑.๘๖

(ที่มา : สำนักงานพัฒนาชุมชนจังหวัดอุทัยธานี)

รายงานรายจ่ายเฉลี่ยครัวเรือน  
ข้อมูลภาพรวม ระดับจังหวัด ปี ๒๕๖๑

พื้นที่ (อำเภอ)	จำนวน ครัวเรือน	จำนวนคน	แหล่งรายได้ครัวเรือนเฉลี่ย (บาท/ปี)				รายจ่าย ครัวเรือน เฉลี่ย (บาท/ปี)	รายจ่าย บุคคล เฉลี่ย (บาท/ปี)
			ต้นทุนการ ผลิต	อุปโภคบริโภค ที่จำเป็น	อุปโภคบริโภค ที่ไม่จำเป็น	ชำระหนี้สิน		
เมือง	๑๒,๕๔๒	๒๙,๒๓๕	๓๔,๗๘๓.๒๔	๗๓,๘๕๑.๓๒	๒๗,๑๕๘.๑๙	๑๙,๗๑๑.๒๙	๑๕๕,๕๐๔.๐๔	๖๖,๗๑๒.๒๒
ทัพทัน	๙,๓๔๕	๒๖,๖๒๕	๔๐,๔๔๓.๙๐	๕๗,๕๖๑.๐๒	๑๔,๒๘๔.๔๕	๓๓,๕๑๑.๙๒	๑๔๕,๘๐๑.๗๐	๕๑,๑๗๔.๓๔
สว่างอารมณ์	๘,๐๘๓	๒๑,๓๑๕	๔๑,๔๘๒.๕๒	๔๓,๐๓๗.๐๒	๑๕,๒๑๓.๗๘	๓๐,๘๕๕.๑๒	๑๓๐,๕๘๘.๔๔	๔๙,๕๒๑.๒๙
หนองฉาง	๑๐,๓๘๔	๒๕,๕๔๕	๔๐,๑๗๓.๒๕	๔๖,๘๖๔.๓๑	๑๕,๕๘๓.๙๘	๒๕,๔๙๔.๐๗	๑๒๘,๑๑๕.๖๑	๕๒,๐๗๘.๗๘
หนองขาหย่าง	๔,๑๑๙	๑๑,๙๗๐	๓๘,๐๔๕.๐๘	๕๒,๘๔๐.๓๙	๑๐,๖๐๒.๓๐	๒๗,๖๐๒.๓๘	๑๒๙,๐๙๐.๑๔	๔๔,๔๒๑.๒๕
บ้านไร่	๑๘,๙๒๘	๔๙,๑๙๘	๔๘,๘๒๓.๒๑	๕๑,๑๕๑.๗๖	๑๒,๔๑๙.๖๒	๒๔,๖๐๓.๕๑	๑๒๖,๙๙๘.๑๑	๔๘,๘๖๐.๑๒
ลานสัก	๑๓,๐๑๙	๓๑,๘๙๔	๔๕,๔๑๑.๑๖	๓๔,๓๗๔.๘๒	๑๐,๓๑๔.๐๐	๓๓,๐๙๕.๗๘	๑๒๓,๑๙๕.๗๕	๕๐,๒๘๘.๐๐
ห้วยคต	๕,๐๓๐	๑๔,๒๒๔	๔๕,๓๕๖.๘๓	๔๖,๒๑๗.๕๒	๓๒,๓๒๗.๕๕	๔๒,๔๙๓.๑๐	๑๖๖,๓๙๕.๐๐	๕๘,๘๔๑.๘๘
ทุกพื้นที่	๘๑,๔๕๐	๒๑๐,๐๐๖	๔๒,๕๖๔.๑๒	๔๘,๘๐๕.๘๐	๑๖,๓๘๔.๗๕	๒๘,๒๒๐.๐๖	๑๓๕,๙๗๔.๗๔	๕๒,๗๓๗.๒๗

(ที่มา : สำนักงานพัฒนาชุมชนจังหวัดอุทัยธานี)

๓.๔ การเงินและการธนาคาร

โครงสร้างตลาดการเงินในระบบของจังหวัด ประกอบด้วยสถาบันการเงินที่สำคัญ คือ ธนาคารพาณิชย์ ๑๓ สำนักงาน ธนาคารออมสิน ๔ สาขา ธนาคารพัฒนาวิสาหกิจขนาดกลางและขนาดย่อม ๑ สาขา ธนาคารเพื่อการเกษตรและสหกรณ์การเกษตร ๘ สาขา และสถานธนาถบาล ๑ แห่ง

๓.๕ การคมนาคม

ทางหลวงหมายเลข	เชื่อมโยงระหว่าง	ระยะทาง (กม.)
----------------	------------------	---------------

๓๓๓	อุทัยธานี-ทางหลวงแผ่นดินหมายเลข ๑	๑๕.๖
๑๐๙๐	อุทัยธานี-อำเภอลานสัก	๕๗.๗
๓๐๑๑	อุทัยธานี-อำเภอบ้านไร่	๗๘.๗
๓๒๒๑	อุทัยธานี-อำเภอทัพทัน	๑๕.๙
๓๒๒๐	อุทัยธานี-อำเภอโกรกพระ จ.นครสวรรค์	๑๘.๐
๓๒๖๕	อุทัยธานี-อำเภอมโนรมย์ จ.ชัยนาท	๑๒.๒
๓๑๘๓	อุทัยธานี-อำเภอวัดสิงห์ จ.ชัยนาท	๑๙.๕
๓๓๑๙	อ.ทัพทัน อุทัยธานี-อ.โกรกพระ จ.นครสวรรค์	๑๗.๙
๓๐๑๓	อ.ทัพทัน อุทัยธานี-อ.ลาดยาว จ.นครสวรรค์	๔๕.๖
๓๒๑๑	อ.บ้านไร่ อุทัยธานี-อ.หันคา จ.ชัยนาท	๕๕.๒
๓๒๓๐	อ.บ้านไร่ อุทัยธานี-อ.ด่านช้าง จ.สุพรรณบุรี	๑๓.๓
๓๒๘๒	อ.บ้านไร่ อุทัยธานี-อ.ลานสัก จ.อุทัยธานี	๕๕.๒
๓๔๕๖	อ.ลานสัก อุทัยธานี-อ.สว่างอารมณ์ จ.อุทัยธานี	๓๔

### ๓.๖ ทรัพยากรธรรมชาติและสิ่งแวดล้อม

#### ป่าไม้

มีสภาพเป็นพื้นที่คุ้มครอง ได้แก่ ป่าสงวนแห่งชาติ ๙ แห่ง วนอุทยาน ๒ แห่ง เขตรักษาพันธุ์สัตว์ป่า ๑ แห่ง และเขตห้ามล่าสัตว์ป่า ๑ แห่ง มีเนื้อที่รวม ๒,๘๒๘,๑๘๕ ไร่ โดยเฉพาะเขตรักษาพันธุ์สัตว์ป่าห้วยขาแข้ง มีพื้นที่ครอบคลุมเขตอำเภอลานสัก อำเภอยะนิง และอำเภอบ้านไร่ จังหวัดอุทัยธานี และอำเภออุ้มผาง จังหวัดตาก มีเนื้อที่ ๑,๗๓๗,๕๙๑ ไร่ เป็นพื้นที่ที่มีความโดดเด่นในด้านความหลากหลายของระบบนิเวศสัตว์ป่า พืชพันธุ์สัตว์ป่าหายากและใกล้สูญพันธุ์ เช่น ช้างป่า ควายป่า วัวแดง กระต๊อ กวาง เสือโคร่ง เสือดาว นกยูง และนกเงือกคอแดง เป็นต้น มีสภาพป่าเกือบทุกชนิด ทั้งป่าเบญจพรรณ ป่าเต็งรัง ป่าดิบแล้ง ป่าดิบเขา และป่าดิบชื้น จากความหลากหลายและอุดมสมบูรณ์ทางทรัพยากรธรรมชาติทำให้ได้รับการคัดเลือกและประกาศเป็นพื้นที่มรดกโลกทางธรรมชาติ จากองค์การศึกษาวิทยาศาสตร์ และวัฒนธรรมแห่งสหประชาชาติ (UNESCO) ในการประชุม ณ ประเทศตูนิเซีย เมื่อวันที่ ๙ ธันวาคม ๒๕๓๔

#### แร่ธาตุ

มีเหมืองแร่สัมปทานเปิดทำการ ๒ แห่ง (อำเภอหนองฉาง, อำเภอบ้านไร่)

ปีงบประมาณ พ.ศ.๒๕๕๙ รายได้จากค่าภาคหลวงแร่ ตั้งแต่ (๑ ตุลาคม ๒๕๕๘-๓๐ กันยายน ๒๕๕๙) จำนวนเงิน ๑,๔๑๕,๙๖๑.๖๐ บาท

ปีงบประมาณ พ.ศ.๒๕๖๐ รายได้ค่าภาคหลวงแร่ ตั้งแต่ (๑ ตุลาคม ๒๕๕๙ - ๓๐ กันยายน ๒๕๖๐) จำนวนเงิน ๑,๗๖๗,๗๔๔.๐๐ บาท

ปีงบประมาณ พ.ศ.๒๕๖๑ รายได้ค่าภาคหลวงแร่ ตั้งแต่ (๑ ตุลาคม ๒๕๖๐ - ๒๔ กันยายน ๒๕๖๑) จำนวนเงิน ๒,๑๕๑,๖๓๖.๔๘ บาท (ข้อมูล ณ วันที่ ๒๔ กันยายน ๒๕๖๑ ที่มา : สำนักงานอุตสาหกรรมจังหวัดอุทัยธานี)

#### พืชเศรษฐกิจ

พืชเศรษฐกิจที่สำคัญ ได้แก่ ข้าว อ้อย มันสำปะหลัง ข้าวโพดเลี้ยงสัตว์ และสับปะรด

รายการ	ปีเพาะปลูก ๒๕๖๐/๒๕๖๑			
	เนื้อที่ปลูก (ไร่)	ผลผลิตรวม (กิโลกรัม)	ผลผลิตเฉลี่ย (กิโลกรัม/ไร่)	ช่วงปลูก

ข้าวนาปี	๕๓๑,๗๘๔.๙๕	๓๗๔,๙๘๗.๙๓๒	๗๑๕.๘๕	ม.ค. - ธ.ค. ๖๑
ข้าวนาปรัง	๑๐๒,๙๖๗.๗๕	๖๓,๐๕๐.๖๒๘	๗๐๖.๘๓	ม.ค. - ธ.ค. ๖๑
อ้อยโรงงาน	๕๒๓,๕๕๖.๓๐	๒,๙๓๓,๒๗๖,๐๐๐	๑๐,๑๗๗.๙๕	ม.ค. - ธ.ค. ๖๑
มันสำปะหลัง	๒๘๕,๓๒๐.๕๐	๕๒๕,๒๒๖,๗๐๐	๓,๖๐๕.๔๔	ม.ค. - ธ.ค. ๖๑
สับปะรด	๒๔,๖๙๒.๕๐	๙๕,๑๖๒,๘๐๐	๔,๖๙๔.๙๙	ม.ค. - ธ.ค. ๖๑

(ข้อมูล ณ วันที่ ๒๔ กันยายน ๒๕๖๑ ที่มา : สำนักงานเกษตรจังหวัดอุทัยธานี)

### การปลูกรักษา/ประมง

มีการเลี้ยงสัตว์ที่หลากหลายชนิด เนื่องจากสภาพพื้นที่ที่เหมาะสม ประกอบกับทางราชการเห็นความสำคัญในการประกอบอาชีพเลี้ยงสัตว์ เช่น โค กระบือ ทำให้เกิดตลาดนัดโค กระบือ ที่มีชื่อเสียง ที่หมู่ ๑ ตำบลทัพทัน อำเภอกันทรวิชัย นอกจากนี้ ยังมีการเลี้ยงไก่ เลี้ยงปลา โดยเฉพาะปลาแรดที่เลี้ยงในกระชังแม่น้ำสะแกกรังที่มีชื่อเสียง และมีรสชาติอร่อย รวมทั้งกุ้งขาว และจระเข้ เป็นต้น

### ภาคอุตสาหกรรม

โรงงานอุตสาหกรรมในจังหวัดอุทัยธานี มีจำนวนทั้งสิ้น ๒๔๔ แห่ง ประเภท โรงงาน คือ โรงสีข้าว โรงงานทำมันเส้น ช่อมรยนต์ กิ่ง เชื่อมโลหะ และผลิตภัณฑ์คอนกรีต เป็นต้น

## ๔. ข้อมูลด้านวัฒนธรรม ประเพณี แหล่งท่องเที่ยว และของดีเมืองอุทัย

### ประเพณีตักบาตรเทโว

จัดขึ้นในวันแรม ๑ ค่ำ เดือน ๑๑ หลังวันออกพรรษา ณ บริเวณลานวัดสังกัสรัตนคีรี พระสงฆ์จะรับนิมนต์มารับบิณฑบาตจากพุทธศาสนิกชน โดยสมมุติยอดเขาสะแกกรังเป็นสวรรค์ชั้นดาวดึงส์ ที่พระพุทธเจ้าเสด็จ ขึ้นไป จำพรรษาเทศน์โปรดพระพุทธมารดา เมื่อออกพรรษาปวารณาแล้วพระพุทธองค์จึงเสด็จกลับสู่โลกมนุษย์ทางบันไดทิพย์ทั้ง ๓ คือ บันไดเงิน บันไดทอง บันไดแก้ว โดยเสด็จฯ ลงที่สังกัสนคร ถือเป็นวันที่แดนทั้ง ๓ คือ สวรรค์ มนุษย์ และบาดาล (นรก) สามารถมองเห็นกันได้ เรียกว่า วันเทโวโรหณะ หรือวันเปิดโลก การตักบาตรเทโวของจังหวัดอุทัยธานี เป็นสถานที่ที่มีความเหมาะสมทั้งในด้านสถานที่และชื่อตามตำนาน เป็นประเพณีที่ชาวอุทัยธานีให้ความสำคัญมาก มีภิกษุสามเณรไม่น้อยกว่า ๓๐๐ รูป นำด้วยพระพุทธรูปปางเสด็จกลับมาจากดาวดึงส์ เดินอุ้มบาตรจากยอดเขาตามบันได ๔๔๙ ขั้น ลงมารับบิณฑบาต ด้วยข้าวต้มลูกโยน ข้าวต้มมัด ข้าวสารอาหารแห้ง ณ วัดสังกัสรัตนคีรี หลังจากตักบาตรแล้วเสร็จจะมีริ้วขบวนรถบุปผชาติแสดงพุทธประวัติอันสวยงาม เข้าสู่ตัวเมืองที่มีการจัดโต๊ะหมู่ประดับข้างช้างให้ประชาชน ให้นักท่องเที่ยวกราบสักการะ และชื่นชมถ่ายรูปเป็นที่ระลึก

### ประเพณีสงกรานต์

เป็นประเพณีรื่นเริงในเทศกาลสงกรานต์ของจังหวัดอุทัยธานี ตรุษ ตรงกับ วันขึ้น ๕ ค่ำ เดือน ๕ ตามปฏิทินทางจันทรคติถือว่าเป็นวันสิ้นปี ส่วนสงกรานต์ ตรงกับวันที่ ๑๓ เมษายน ตามปฏิทินทางสุริยคติถือว่า พระอาทิตย์โคจรเข้าสู่ราศีเมษ ปกติมีการทำบุญตักบาตรและการละเล่นต่างๆ ตามประเพณี เทศกาลการทำบุญนั้น ในเวลาเช้าจัดอาหารไปถวายพระ อาหารที่จะขาดถือไม่ได้ คือ ขนมจิ้นน้ำพริกหรือน้ำยา เป็นของควา ข้าวเหนียวแดง กะละแม เป็นของหวาน มีการบังสุกุลกระดูกญาติผู้ใหญ่ อุทิศส่วนกุศลให้ผู้ตาย กลางวันไปเยี่ยมญาติผู้ใหญ่ เวลาเย็นมีการละเล่นต่าง ๆ ทั้งเด็กและผู้ใหญ่ เช่น รำวง ช้างขี้ มอญซ่อนผ้า ไม้ตั้ง วันมหาสงกรานต์ตรงกับวันที่ ๑๓ เมษายน วันที่ ๑๔ เป็นวันเนา วันที่ ๑๕ เป็นวันเถลิงศก ขึ้นจุลศักราชใหม่ มีการทำบุญให้เกิดสิริมงคล การทำบุญตักบาตรเหมือนวันตรุษ มีก่อเจดีย์ทราย สรงน้ำพระ รดน้ำขอพรผู้ใหญ่ เล่นน้ำ ปล่อยนกปล่อยปลา ในช่วงวันที่ ๑๖, ๑๗ และ ๑๘ เมษายน

### ประเพณีแห่เจ้าของชาวจีนในจังหวัดอุทัยธานี

เป็นงานประเพณีแห่เจ้าพ่อเจ้าแม่ที่อยู่ตามศาลต่าง ๆ โดยกำหนดงานตามการครบรอบปีของเจ้าแต่ละองค์ ซึ่งบางองค์แห่ ๕ ปี/ครั้ง บางองค์แห่ ๑๒ ปี/ครั้ง รวมทั้งการแห่เจ้าพ่อบุญเถ่ากง และเจ้าพ่อหลักเมืองอุทัยธานี จะมีขบวนสาวงามแห่ผ่านตลาดรอบเมือง และมีการแสดงเชิดสิงโตคณะต่าง ๆ ร่วมให้พริบกับร้านค้าชาวจีนในตลาด ซึ่งทุกร้านจะตั้งโต๊ะหมู่บูชาประดับงาช้างด้วย หากเป็นงานของเจ้าแม่ทับทิมจะมีพิธีเปลี่ยนเครื่องทรงของเจ้าแม่เมื่อครบรอบ ๑๒ ปี และการเข้าทรงลุยไฟ

### ประเพณีบุญบั้งไฟ

งานประเพณีบุญบั้งไฟ คือ มรดกทางวัฒนธรรมอย่างหนึ่งของชาวอีสานที่อพยพมาอยู่ที่อำเภอลานสัก และอำเภอทัพทัน จัดขึ้นเป็นประจำทุกปีที่เขื่อนทับเสลา อำเภอลานสัก มีตำนานที่เล่ากันว่า เป็นการขอฝนจากเบื้องบนให้ตกลงมาเพื่อทำนา งานนี้จัดต้นฤดูฝน มีการประกวดขบวนแห่ และแข่งขันจุด บั้งไฟขึ้นฟ้าว่าใครจะมีขึ้นสูงกว่ากัน

### ประเพณีตำขอมเงินโบราณ

ประเพณีตำขอมเงินโบราณ ณ วัดทุ่งนางาม ตำบลทุ่งนางาม อำเภอลานสัก ซึ่งชาวบ้านร่วมใจกันอนุรักษ์ประเพณีอันดีงาม เพื่อไม่ให้เลือนหายไปกับยุคสมัยที่แปรเปลี่ยนไปตามเทคโนโลยีสมัยใหม่ โดยใช้กระบวนการผลิตแบบเก่าทุกขั้นตอน (๘ ขั้นตอน) จัดขึ้นในช่วงต้นเดือนเมษายน ก่อนถึงวันสงกรานต์ของทุกปี โดยมีการใช้ครกและสากอายุมากกว่า ๒๐๐ ปี ตำขอมเงินโบราณ

### งานเทิดพระเกียรติสมเด็จพระปฐมบรมมหาชนก

จัดขึ้นเป็นประจำทุกปี ระหว่างวันที่ ๑ - ๙ เมษายน ณ สนามกีฬาากลางจังหวัดอุทัยธานี เพื่อเทิดพระเกียรติสมเด็จพระปฐมบรมมหาชนกต้นราชวงศ์จักรี และส่งเสริมการท่องเที่ยวของจังหวัด กิจกรรมที่สำคัญ ประกอบด้วย การแสดงแสง สี เสียง “พระชนกจักรี พระบารมีเกริกฟ้า” การแสดงศิลปวัฒนธรรมที่ยิ่งใหญ่ ละครการตา และนิทรรศการให้ความรู้ของส่วนราชการต่าง ๆ

### แหล่งท่องเที่ยวที่สำคัญของจังหวัดอุทัยธานี

#### แหล่งท่องเที่ยวทางธรรมชาติที่อุดมสมบูรณ์

- มรดกโลกผืนป่าห้วยขาแข้ง ตั้งอยู่ในเขตพื้นที่ อำเภอลานสัก ห้วยคต บ้านไร่ จังหวัดอุทัยธานี
- หุบป่าตาด ตั้งอยู่ในเขตอำเภอลานสัก จังหวัดอุทัยธานี
- น้ำตกผาร่มเย็น ตั้งอยู่ในเขตอำเภอบ้านไร่ จังหวัดอุทัยธานี
- ถ้ำพุนาย ตั้งอยู่ในเขตอำเภอบ้านไร่ จังหวัดอุทัยธานี
- เขาพระยาพายุเรือ ตั้งอยู่ในเขตอำเภอลานสัก จังหวัดอุทัยธานี
- น้ำตกไซเบอร์ ตั้งอยู่ในเขตอำเภอห้วยคต จังหวัดอุทัยธานี
- เขาปฐวี ตั้งอยู่ในเขตอำเภอทัพทัน จังหวัดอุทัยธานี
- บ่อน้ำพุร้อนสมอทอง ตั้งอยู่ในเขตอำเภอห้วยคต จังหวัดอุทัยธานี

#### แหล่งท่องเที่ยวประวัติศาสตร์

- พระชนกจักรี ตั้งอยู่บนยอดเขาสะแกกรัง อำเภอเมือง จังหวัดอุทัยธานี
- เขาสะแกกรัง หมดโลก
- วัดท่าซุง อำเภอเมือง จังหวัดอุทัยธานี
- วัดอุโปสถาราม อำเภอเมือง จังหวัดอุทัยธานี
- ธรรมสถานถ้ำเขาวง ตั้งอยู่ในเขตอำเภอบ้านไร่ จังหวัดอุทัยธานี

- เขาปลาร้า ซึ่งมีภาพเขียนก่อนประวัติศาสตร์อายุประมาณ ๓,๐๐๐ - ๕,๐๐๐ ปี ตั้งอยู่ในเขต อำเภอลานสัก จังหวัดอุทัยธานี
- บึงคอกช้าง ตั้งอยู่ในเขตอำเภอสว่างอารมณ์ จังหวัดอุทัยธานี
- ฮกแซตัง ตั้งอยู่ในเขตอำเภอเมือง จังหวัดอุทัยธานี
- พิพิธภัณฑ์ประวัติศาสตร์และวัฒนธรรมท้องถิ่นจังหวัดอุทัยธานี
- วิถีชีวิตชาวแพแห่งลุ่มน้ำสะแกกรัง อำเภอเมือง จังหวัดอุทัยธานี

### การท่องเที่ยวภายในจังหวัดอุทัยธานี

รายได้จากการท่องเที่ยวของจังหวัด (๑ ม.ค.- ๓๑ ธ.ค. ๒๕๖๐) ๑,๓๑๐.๕๑ ล้านบาท/ปี (ชาวไทย ๑,๒๙๓.๑๕ ล้านบาท/ปี ชาวต่างชาติ ๑๗.๓๖ ล้านบาท/ปี) จำนวนนักท่องเที่ยว ๓๘๒,๑๐๓ คน/ปี (ชาวไทย ๓๗๗,๗๓๓ คน/ปี ชาวต่างชาติ ๔,๓๗๐ คน/ปี) (ข้อมูล ณ ๓๑ ธันวาคม ๒๕๖๐ ที่มา : กองเศรษฐกิจการท่องเที่ยว กระทรวงการท่องเที่ยวและกีฬา รวบรวมโดย สำนักงานสถิติจังหวัดอุทัยธานี)

### ของดี ของฝากเมืองอุทัยธานี ได้แก่

- ๑) อำเภอเมืองอุทัยธานี ได้แก่ ผลิตภัณฑ์จากเหล็กกล้าคุณภาพชั้นดี (มีดพับ หัวเข็มขัด) ยาลมชามัน ยาหอมตราทับทิม เครื่องหอมไทยเดิมทองตะนาว ขนมปังไส้สังขยา ข้าวเกรียบปลากราย ข้าวตังหมูหยอง ข้าวกึ่งกรอบ ผลไม้แช่อิ่ม
- ๒) อำเภอลานสัก ได้แก่ ผลิตภัณฑ์เครื่องใช้ เครื่องประดับและตกแต่งจากไม้
- ๓) อำเภอบ้านไร่ ได้แก่ ผลิตภัณฑ์ผ้าฝ้ายทอมือลายโบราณ ผ้าฝ้ายทอมือประเภทต่างๆ ผลิตภัณฑ์สมุนไพรรูป
- ๔) อำเภอทัพทัน ได้แก่ ผลิตภัณฑ์ผ้าไหมทอมือลายโบราณ

### ผลิตภัณฑ์สินค้า OTOP ระดับ ๕ ดาว จังหวัดอุทัยธานี

ชื่อผลิตภัณฑ์	ผู้ประกอบการ	ที่อยู่
ปลาร้าทรงเครื่อง	กลุ่มบ้านสวนลูกแชมป์	๔๕ ม.๑ ต.หนองแก อ.เมืองอุทัยธานี
ข้าวกล้องไรซ์เบอร์รี่	วิสาหกิจชุมชนกลุ่มผลิตข้าวอินทรีย์บ้านชลประทาน	๘๓ ต.ทุ่งโพ อ.หนองฉาง
ข้าวหอมมะลิ ๑๐๕	สหกรณ์การเกษตรสว่างอารมณ์ จำกัด	๑๖/๗ ม.๑ ต.สว่างอารมณ์ อ.สว่างอารมณ์
ข้าวออร์แกนิก สีนเหล็ก	บริษัทอุทัยธานี แกรนารี จำกัด	๕๔ ม.๒ ต.หนองแก อ.เมืองอุทัยธานี
ข้าวออร์แกนิก ไรซ์เบอร์รี่	บริษัทอุทัยธานี แกรนารี จำกัด	๕๔ ม.๒ ต.หนองแก อ.เมืองอุทัยธานี
ข้าวออร์แกนิก หอมมะลิแดง	บริษัทอุทัยธานี แกรนารี จำกัด	๕๔ ม.๒ ต.หนองแก อ.เมืองอุทัยธานี
ข้าวไรซ์เบอร์รี่	กลุ่มศูนย์ข้าวชุมชนบ้านทุ่งโพ	๕๗/๒ ต.ทุ่งโพ อ.หนองฉาง
ผ้าทอลายขัด	กลุ่มแม่บ้านเกษตรกรบ้านห้วยพลู	๒๗ ต.ห้วยแห้ง อ.บ้านไร่
ผ้ามัดหมี่	วิสาหกิจชุมชนกลุ่มทอผ้าไหมประดิษฐ์บ้านทุ่งนาสวน	๑ ต.หนองบ่มกล้วย อ.บ้านไร่
ผ้าขาวม้า	กลุ่มแม่บ้านตำบลบ้านไร่	๒๐/๒ ต.บ้านไร่ อ.บ้านไร่
ผ้าซิ่นฝ้ายจกไหม	กลุ่มทอผ้าบ้านบึง	๗๓ ม.๑ ต.บ้านบึง อ.บ้านไร่
ผ้าซิ่นจก่านไหมสีธรรมชาติ	กลุ่มทอผ้าภูจวง	๗๕/๑ ม.๑๔ ต.ทัพหลวง อ.บ้านไร่
ผ้าทอมือลายโบราณ	กลุ่มแม่บ้านเกษตรกรบ้านทัพหลวง	๓ ม.๑ ต.ทัพหลวง อ.บ้านไร่
มีด	กลุ่มผู้ผลิตผลิตภัณฑ์จากเหล็กกล้า (ช่างหริ่ง)	๓ ม.๖ ต.หาดทอง อ.เมืองอุทัยธานี

กรรไกรตัดแต่งกิ่งไม้	กลุ่มผู้ผลิตผลิตภัณฑ์จากเหล็กกล้า (ช่างหรีง)	๓ ม.๖ ต.หาดทอง อ.เมืองอุทัยธานี
----------------------	--	---------------------------------

(ที่มา : สำนักงานพัฒนาชุมชนจังหวัดอุทัยธานี)

## ๕. ยุทธศาสตร์การพัฒนาจังหวัดอุทัยธานี (พ.ศ. ๒๕๖๑ – ๒๕๖๔)

### เป้าหมายการพัฒนา

“เมืองท่องเที่ยวเชิงนิเวศ เกษตรปลอดภัย สังคมอุทัยสาสุข”

### เป้าหมายการพัฒนารวม

๑. การเติบโตทางเศรษฐกิจ ภาคเกษตรและการท่องเที่ยวเพิ่มขึ้น
๒. แหล่งท่องเที่ยวเชิงนิเวศ และบริการด้านการท่องเที่ยวได้รับการพัฒนาได้มาตรฐาน และมีความปลอดภัย
๓. ผลผลิตการเกษตร เกษตรแปรรูปมีคุณภาพปลอดภัย มูลค่าผลผลิตเพิ่มขึ้น
๔. ประชาชนมีคุณภาพชีวิตที่ดี มีความมั่นคงและปลอดภัยในการดำรงชีวิตและเข้าถึงสวัสดิการภาครัฐที่มีคุณภาพอย่างทั่วถึง
๕. ทรัพยากรธรรมชาติและสิ่งแวดล้อม อยู่ในเกณฑ์มาตรฐาน มีความสมดุลรองรับการเปลี่ยนแปลงของสภาพภูมิอากาศ

### ประเด็นการพัฒนาของจังหวัดอุทัยธานี

ประเด็นการพัฒนาที่ ๑ สร้างคุณค่าด้านการท่องเที่ยว ควบคู่วิถีชีวิตเอกลักษณ์ และวัฒนธรรมของจังหวัดสู่สากล

#### เป้าหมายการพัฒนา

สถานที่ / แหล่งท่องเที่ยวของจังหวัดมีเอกลักษณ์ คุณค่า และการเติบโตทางเศรษฐกิจ

#### ตัวชี้วัดและค่าเป้าหมาย

๑. ร้อยละที่เพิ่มขึ้นของจำนวนผู้เยี่ยมชม (เพิ่มขึ้นปีละ ๕%)
๒. ร้อยละที่เพิ่มขึ้นของรายได้จากการท่องเที่ยว (เพิ่มขึ้นปีละ ๕%)
๓. รายได้จากการจำหน่ายสินค้า OTOP เพิ่มขึ้น (ปีละ ๑๕%)
๔. จำนวนแหล่งท่องเที่ยวหรือบริการด้านการท่องเที่ยวที่ผ่านการรับรองมาตรฐาน/รางวัลด้านการท่องเที่ยว

#### กลยุทธ์

๑. ส่งเสริมการท่องเที่ยวเชิงนิเวศให้มีความเป็นเอกลักษณ์โดดเด่นของจังหวัด และเชื่อมโยงธุรกิจบริการต่อเนื่อง
๒. พัฒนาการท่องเที่ยวโดยชุมชน และส่งเสริมผู้ประกอบการด้านการท่องเที่ยวให้มีศักยภาพ สามารถบริหารจัดการการท่องเที่ยวอย่างยั่งยืน
๓. พัฒนาสิ่งอำนวยความสะดวกสินค้าและบริการ ด้านการท่องเที่ยวให้ได้มาตรฐาน ปลอดภัย และเหมาะสม
๔. เร่งประชาสัมพันธ์เชิงรุกและจัดหาตลาดการท่องเที่ยวใหม่ โดยเน้นนักท่องเที่ยวกลุ่มเฉพาะ (Green and Eco tourists)

ประเด็นการพัฒนาที่ ๒ : ยกระดับสินค้าเกษตรและเกษตรแปรรูปให้มีคุณภาพและปลอดภัย มีมูลค่าเพิ่มสูงขึ้น

#### เป้าหมายการพัฒนา

๑. ผลผลิตการเกษตรมีความปลอดภัยได้มาตรฐาน

๒. ประสิทธิภาพการผลิต การเกษตรเพิ่มขึ้น
๓. เพิ่มประสิทธิภาพการบริหารจัดการน้ำอย่างเป็นระบบ

#### ตัวชี้วัดและค่าเป้าหมาย

๑. จำนวนกลุ่มเกษตรกรที่ได้รับรองมาตรฐานปลอดภัย (ข้าว พืชผัก ผลไม้)
๒. ร้อยละสินค้าแปรรูปด้านการเกษตรที่ผลิตและจำหน่ายในจังหวัดอุทัยธานี มีมาตรฐานปลอดภัย
๓. ร้อยละปริมาณผลผลิตทางการเกษตรเฉลี่ยต่อไร่เพิ่มสูงขึ้น (อ้อย ข้าวนาปี มันสำปะหลัง)
๔. จำนวนผลผลิตทางการเกษตรเพิ่มขึ้น (โค กระบือ ไก่)
๕. จำนวนผลิตภัณฑ์เกษตรแปรรูปที่ได้รับการส่งเสริม/ พัฒนา
๖. ปริมาณน้ำที่ใช้การได้เพื่อการเกษตรและการอุปโภค-บริโภค (เพิ่มขึ้นจากแผนบริหารจัดการน้ำ)

#### กลยุทธ์

๑. พัฒนาระบบการผลิตสินค้าการเกษตร การแปรรูป การตลาดให้มีคุณภาพ ได้มาตรฐาน ให้มีความหลากหลาย สอดคล้องกับความต้องการของตลาด และเป็นมิตรกับสิ่งแวดล้อม
๒. สร้างการเชื่อมโยงเครือข่ายการรวมกลุ่มของเกษตรกรให้เข้มแข็งและเพิ่มอำนาจการต่อรองในตลาดสินค้าเกษตร
๓. พัฒนาและบริหารจัดการน้ำ เพื่อการเกษตรและอุปโภค-บริโภค อย่างมีแบบแผน และเกิดประสิทธิภาพสูงสุด
๔. การพัฒนาสายพันธุ์ พืช ปศุสัตว์ ประมง เพื่อการเพิ่มมูลค่าผลผลิตทางการเกษตร

#### **ประเด็นการพัฒนาที่ ๓ : ยกระดับการพัฒนาคุณภาพชีวิตตามหลักปรัชญาเศรษฐกิจพอเพียง เสริมสร้างความมั่นคงภายในและความสงบเรียบร้อย**

##### เป้าหมายการพัฒนา

๑. ประชาชนมีคุณภาพชีวิตที่ดีมีความมั่นคงและปลอดภัย
๒. ประชาชนมีรายได้จากการประกอบอาชีพอย่างพอเพียงและยั่งยืน
๓. ประชาชนเข้าถึงสวัสดิการของภาครัฐอย่างมีคุณภาพและทั่วถึง
๔. ผู้สูงอายุสามารถดูแลตนเอง สามารถดำเนินชีวิตประจำวันได้อย่างเหมาะสม
๕. เพิ่มประสิทธิภาพการบริหารจัดการอย่างเป็นระบบ

##### ตัวชี้วัดและค่าเป้าหมาย

๑. จำนวนผู้ติดยาเสพติดไม่เกิน ๓ คน ต่อ ประชากร ๑,๐๐๐ คน(ลดลง)
๒. ร้อยละจำนวนคดีที่จับกุมได้ต่อคดีที่รับแจ้ง
๓. จำนวนคดีที่เกิดขึ้นแก่นักท่องเที่ยว ไม่เกิน ๒ รายต่อปี
๔. ร้อยละผลการบังคับใช้กฎหมายจราจร (๑๐ ข้อหาหลัก) ที่เพิ่มขึ้นจากค่าเฉลี่ย ๓ ปี
๕. จำนวนศูนย์เรียนรู้ชุมชน/ปราชญ์หรือเกษตรกรต้นแบบด้านเศรษฐกิจพอเพียง (เพิ่มขึ้นต่อปี)
๖. ร้อยละจำนวนครัวเรือนที่มีรายได้ต่ำกว่าเกณฑ์ จปฐ. ลดลง(ลดลงร้อยละ ๘๐ ทุกปี)
๗. ร้อยละความครอบคลุมการเข้าถึงหลักประกันสุขภาพ (เพิ่มขึ้น)
๘. ร้อยละของประชาชนเข้าถึงสวัสดิการ/บริการภาครัฐ ๕ ด้าน (การศึกษา, สุขภาพ อนามัย, ที่อยู่อาศัย, การทำงานการมีรายได้ และสวัสดิการทางสังคม) (เพิ่มขึ้น)

๙. จำนวนการจัดตั้งโรงเรียนผู้สูงอายุเพิ่มขึ้น (แห่ง)
๑๐. จำนวนผู้สูงอายุที่มีรายได้จากการประกอบอาชีพ (เพิ่มขึ้น)
๑๑. ร้อยละผู้สูงอายุได้รับการประเมินความสามารถในการดูแลตัวเองเพื่อประกอบกิจวัตรประจำวัน (ADL)
๑๒. ร้อยละ Healthy Ageing (ผู้สูงอายุที่ช่วยเหลือตัวเองได้ในการปฏิบัติกิจวัตรประจำวัน)
๑๓. ร้อยละของตำบลที่มีระบบการส่งเสริมสุขภาพดูแลผู้สูงอายุระยะยาว (Long Term Care) ในชุมชน (ผ่านเกณฑ์)
๑๔. ปริมาณน้ำที่ใช้การได้เพื่อการอุปโภค-บริโภค (เพิ่มขึ้นจากแผนบริหารจัดการน้ำ)
๑๕. ร้อยละของระยะทางบนทางหลวงชนบทที่มีค่าดัชนีความเรียบสากลของผิวทางดีกว่าเกณฑ์ที่กำหนด ๒ (IRI ไม่เกิน ๔.๐๕)

### กลยุทธ์

๑. เสริมสร้างการอำนวยความสะดวก สวัสดิการชุมชน ความปลอดภัยในชีวิตและทรัพย์สิน และความมั่นคง
๒. เสริมสร้างการนำทุนทางศาสนา ศิลปวัฒนธรรม มาสร้างคุณค่าทางสังคม
๓. สร้างเสริมสุขภาพของประชาชน
๔. พัฒนาโครงสร้างพื้นฐานเสริมความปลอดภัยทางถนน และระบบการขนส่งสาธารณะให้ได้มาตรฐาน รวมถึงจิตสำนึกในการลดอุบัติเหตุ อุบัติภัยให้กับประชาชน
๕. พัฒนาแหล่งน้ำเพื่อการอุปโภค-บริโภคให้มีคุณภาพ
๖. ส่งเสริมการมีงานทำ การคุ้มครองแรงงานนอกระบบ
๗. พัฒนาระบบการดูแล และส่งเสริมสุขภาพผู้สูงอายุ เพื่อรองรับการเปลี่ยนแปลงเข้าสู่สังคมผู้สูงอายุ
๘. พัฒนาคุณภาพการให้บริการทางการสาธารณสุขและสังคมอย่างทั่วถึง

### ประเด็นการพัฒนาที่ ๔ : การบริหารจัดการทรัพยากรธรรมชาติและสิ่งแวดล้อมอย่างสมดุล และเป็นระบบบนพื้นฐานการมีส่วนร่วมของทุกภาคส่วน

#### เป้าหมายการพัฒนา

๑. ทรัพยากรธรรมชาติและสิ่งแวดล้อม มีความสมบูรณ์และยั่งยืน
๒. ประชาชนมีจิตสำนึกและมีส่วนร่วมในการดูแลรักษา ฟื้นฟู ป้องกัน และอนุรักษ์ทรัพยากรธรรมชาติ
๓. เพิ่มประสิทธิภาพการใช้พลังงานเพื่อลดการใช้พลังงานสิ้นเปลืองในภาคอุตสาหกรรม ภาคเกษตรกรรม ภาคที่อยู่อาศัย และสถานที่ราชการ
๔. สนับสนุนการนำวัสดุเหลือใช้เพื่อเป็นเชื้อเพลิงในการผลิตพลังงานและใช้พลังงานทดแทนตามศักยภาพชุมชน

#### ตัวชี้วัดและค่าเป้าหมาย

๑. สัดส่วนจำนวนพื้นที่ป่าไม้ต่อพื้นที่จังหวัดเพิ่มขึ้น
๒. คุณภาพน้ำอยู่ในเกณฑ์มาตรฐานที่กรมควบคุมมลพิษกำหนด
๓. ผลการตรวจวัดคุณภาพน้ำผิวดิน (WQI)
๔. ชยะตกค้างได้รับการกำจัด (จากทั้ง ๘ แห่งในพื้นที่จังหวัด)



๕. ลดการใช้พลังงานไฟฟ้า ปีละ ๑๐๐,๐๐๐ kWh
๖. เพิ่มการใช้พลังงานทดแทนปีละ ๒๐๐ Ton of oil equivalent (Toe)

#### กลยุทธ์

๑. พัฒนาระบบเฝ้าระวังรักษาคุณภาพสิ่งแวดล้อม และระบบแจ้งเตือนภัยให้ครอบคลุมพื้นที่เสี่ยง
๒. เพิ่มพื้นที่ป่าไม้และอนุรักษ์ เพื่อรักษาความมั่นคงของฐานทรัพยากรพื้นที่ป่าไม้
๓. เฝ้าระวังและป้องกันคุณภาพน้ำในแม่น้ำสายหลักให้อยู่ในเกณฑ์มาตรฐาน
๔. ส่งเสริมให้ทุกภาคส่วนเข้ามามีส่วนร่วมในการบริหารจัดการ แก้ไขปัญหาทรัพยากรธรรมชาติและสิ่งแวดล้อม
๕. ส่งเสริมการอนุรักษ์พลังงานและพัฒนาพลังงานทดแทน

\*\*\*\*\*