

## แผนการดำเนินงาน ประจำปีงบประมาณ พ.ศ. 2564

### จังหวัดอุทัยธานี

#### แผนการดำเนินงาน

แผนพัฒนาจังหวัด เป็นรายการเกี่ยวกับโครงการและแผนงานต่าง ๆ ของจังหวัด ที่จำเป็นต้องจัดทำ เพื่อให้เป็นไปตามวัตถุประสงค์ และทิศทางการพัฒนาของจังหวัดในอนาคต และแผนปฏิบัติการประจำปีของจังหวัด เป็นแผนที่แปลงแผนพัฒนาสู่การปฏิบัติ โดยระบุถึงโครงการต่างๆ ที่จำเป็นต้องดำเนินการในจังหวัดของแต่ละปีงบประมาณ เพื่อให้เป็นไปตามวัตถุประสงค์และทิศทางการพัฒนาของจังหวัด โดยเป็น แผนที่มีความครอบคลุมทุกมิติการพัฒนา มุ่งตอบสนองความต้องการและแก้ไขปัญหาที่สำคัญของจังหวัดและขับเคลื่อนประเด็นการพัฒนาที่สอดคล้องกับ ยุทธศาสตร์ชาติ แผนระดับชาติ นโยบายรัฐบาล และแผนพัฒนาภาค ตามศักยภาพและโอกาสของจังหวัด โดยจังหวัด อุทัยธานีได้จัดทำคำของบประมาณ แผนงานบูรณาการส่งเสริมการพัฒนาจังหวัด และกลุ่มจังหวัดแบบบูรณาการ ตามแผนปฏิบัติการประจำปีของจังหวัด ประจำปีงบประมาณ พ.ศ. 2564 ตามขั้นตอนที่กำหนด ประกอบด้วย การ ทบทวน และปรับปรุงแผนพัฒนาจังหวัด ประกอบด้วย

- ข้อมูลเพื่อการพัฒนา : ข้อมูลพื้นฐานทางกายภาพ /ข้อมูลเชิงเปรียบเทียบ ( ด้านเศรษฐกิจ / ด้านสังคมและความมั่นคง / ด้านทรัพยากรธรรมชาติและสิ่งแวดล้อม )

- ประเด็นปัญหา และความต้องการเชิงพื้นที่

- ผลการพัฒนาและแก้ไขปัญหาจังหวัดในช่วงที่ผ่านมา

- ประเด็นการพัฒนา ( บทวิเคราะห์ / เป้าหมายการพัฒนาจังหวัด ระยะ 5 ปี /ตัวชี้วัด

ความสำเร็จตามเป้าหมายการพัฒนาจังหวัด / ประเด็นการพัฒนาของจังหวัด / แผนงานโครงการอย่างย่อ ( Project Brief ) / แผนงาน และโครงการ ชุดโครงการ / โครงการที่มีความสำคัญภายใต้แผนงานที่ครบถ้วน ประกอบด้วย

#### (1) ข้อมูลเพื่อการพัฒนา

จังหวัดอุทัยธานี ตั้งอยู่ภาคเหนือตอนล่าง บริเวณลุ่มน้ำสะแกกรัง ซึ่งไหลสู่แม่น้ำเจ้าพระยา ที่อำเภอ มโนรมย์ จังหวัดชัยนาท ห่างจากกรุงเทพมหานครไปทางทิศเหนือตามถนนสายเอเชีย ประมาณ 206 กิโลเมตร แยก เข้าจังหวัดอุทัยธานีตามทางหลวงแผ่นดินหมายเลข 333 ที่บ้านท่าน้ำอ้อย ประมาณ 16 กิโลเมตร ถึงจังหวัดอุทัยธานี รวมระยะทาง 222 กิโลเมตร มีพื้นที่รวม 6,730 ตารางกิโลเมตร หรือประมาณ 4,206,404 ไร่ เป็นพื้นที่ทางการเกษตร 1,378,219 ไร่ และพื้นที่ป่าที่มีสภาพเป็นพื้นที่คุ้มครอง ได้แก่ ป่าสงวนแห่งชาติ 9 แห่ง วนอุทยาน 2 แห่ง เขตรักษาพันธุ์สัตว์ป่า 1 แห่ง และเขตห้ามล่าสัตว์ป่า 1 แห่ง มีเนื้อที่รวม 2,828,185 ไร่ที่มีสภาพเป็นพื้นที่คุ้มครอง สภาพพื้นที่โดยทั่วไป เป็นป่าและภูเขา มีความลาดเทจากทิศตะวันตก ลงมาทางทิศตะวันออกโดยทาง ทิศตะวันตกจะเป็นเทือกเขาสลับซับซ้อน พื้นที่ตอนกลางเป็นที่ดอนสลับพื้นที่ราบแบบลูกคลื่น ด้านทิศตะวันออกของ จังหวัด พื้นที่ส่วนใหญ่เป็นที่ราบลุ่ม จากลักษณะพื้นที่ดังกล่าว ทำให้จังหวัดอุทัยธานี ประสบปัญหาขาดแคลนน้ำด้านทิศ ตะวันตก และหากปีใดมีน้ำมาก หรือน้ำหลาก จะเกิดน้ำท่วมด้านทิศตะวันออกเป็นประจำ

ทิศตะวันตก เป็นเทือกเขาสลับซับซ้อน และมีสภาพเป็นพื้นที่คุ้มครองเป็นป่าสงวนแห่งชาติ 9 แห่ง  
วนอุทยาน 2 แห่ง เขตห้ามล่าสัตว์ป่า 1 แห่ง และที่สำคัญมีเขตรักษาพันธุ์สัตว์ป่าห้วยขาแข้ง (อยู่ในเขตจังหวัด อุทัยธานี  
ประมาณ 1.5 ล้านไร่) ซึ่ง UNESCO ได้ประกาศขึ้นทะเบียนเป็นแหล่งมรดกโลกทางธรรมชาติที่มีความหลากหลายทาง  
ชีวภาพ และมีความอุดมสมบูรณ์ มีสัตว์ป่าหายากและใกล้สูญพันธุ์อาศัยอยู่ เช่น ควายป่า วัวแดง กระต๊อง ช้าง เป็นต้น รวม  
พื้นที่ป่าและภูเขา ทั้งหมดประมาณ 2.2 ล้านไร่เศษ

ตอนกลางของจังหวัด เป็นที่ดอน พื้นที่ลักษณะเป็นลูกคลื่น

ทิศตะวันออก เป็นพื้นที่ราบลุ่มที่เกิดจากตะกอนที่แม่น้ำพัดพามาและน้ำหลากท่วมพื้นที่ทำให้มีความเหมาะสม  
ในการทำการเกษตร เพาะปลูก มีพื้นที่ประมาณ 2 ล้านไร่เศษ

### **อาณาเขตติดต่อของจังหวัด**

จังหวัดอุทัยธานี มีอาณาเขตติดต่อกับจังหวัดต่าง ๆ หลายจังหวัด ดังนี้

ทิศเหนือ ติดอำเภอชุมตาบง อำเภอลาดยาว อำเภอโกรกพระ

อำเภอพยุหะคีรี จังหวัดนครสวรรค์

ทิศตะวันออก ติดอำเภอพยุหะคีรี จังหวัดนครสวรรค์ และอำเภอมโนรมย์ จังหวัดชัยนาท

ทิศใต้ ติดอำเภอวัดสิงห์ อำเภอหนองมะโมง อำเภอเนินขาม

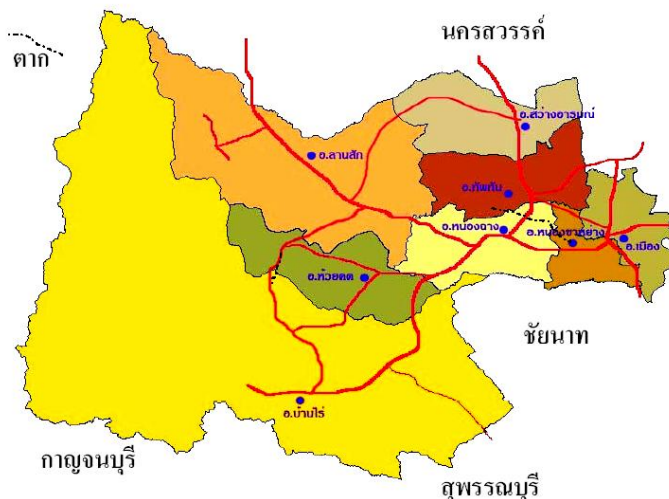
จังหวัดชัยนาท อำเภอด่านช้างจังหวัดสุพรรณบุรี และ

อำเภอศรีสวัสดิ์ จังหวัดกาญจนบุรี

ทิศตะวันตก ติดอำเภอศรีสวัสดิ์ อำเภอทองผาภูมิ จังหวัดกาญจนบุรี

และอำเภออุ้มผาง จังหวัดตาก

แผนที่จังหวัดอุทัยธานี



## ด้านการปกครอง และประชากร

### โครงสร้างการบริหารราชการของจังหวัดอุทัยธานี ประกอบด้วย

1. ส่วนราชการบริหารส่วนกลาง 38 หน่วยงาน
2. ส่วนราชการบริหารส่วนภูมิภาค 33 หน่วยงาน
3. หน่วยงานอิสระ 6 หน่วยงาน
4. หน่วยงานรัฐวิสาหกิจ 15 หน่วยงาน
5. ส่วนราชการบริหารส่วนท้องถิ่น มี 3 รูปแบบ ได้แก่ องค์การบริหารส่วนจังหวัด 1 แห่ง เทศบาล 14 แห่ง (เทศบาลเมือง 1 แห่ง และเทศบาลตำบล 13 แห่ง) และ องค์การบริหารส่วนตำบล 49 แห่ง

### การเมืองการปกครอง

ประชากร รวมทั้งสิ้น 328,400 คน เป็นชาย 160,738 คน เป็นหญิง 167,662 คน จำนวนครัวเรือน 124,159 ครัวเรือน

### เขตการปกครอง

แบ่งออกเป็น 8 อำเภอ 70 ตำบล 642 หมู่บ้าน คือ

1. อำเภอเมืองอุทัยธานี
2. อำเภอหนองขาหย่าง
3. อำเภอหนองฉาง
4. อำเภอทัพทัน
5. อำเภอสว่างอารมณ์
6. อำเภอลานสัก
7. อำเภอบ้านไร่
8. อำเภอห้วยคต

### ตารางแสดงเขตการปกครองและพื้นที่ส่วนภูมิภาค ส่วนท้องถิ่น

อำเภอ	ตำบล	หมู่บ้าน	ระยะห่างจากอำเภอถึงจังหวัด(กม.)	เทศบาล	อบต.	พื้นที่(ตร.กม.)
เมืองอุทัยธานี	14	86	2	2	8	250.103
ทัพทัน	10	90	19	3	4	323.633
สว่างอารมณ์	5	65	32	3	3	341.441
หนองฉาง	10	97	22	2	8	341.181
หนองขาหย่าง	9	53	10	1	5	347.776
บ้านไร่	13	136	80	2	12	3,621.492
ลานสัก	6	84	54	1	6	1,080.445
ห้วยคต	3	31	50	-	3	424.175

รวม	70	642	-	14	49	6,730.246
-----	----	-----	---	----	----	-----------

-4-

## ทรัพยากรธรรมชาติและสิ่งแวดล้อม

### ป่าไม้

มีสภาพเป็นพื้นที่คุ้มครอง ได้แก่ ป่าสงวนแห่งชาติ 9 แห่ง วนอุทยาน 2 แห่ง เขตรักษาพันธุ์สัตว์ป่า 1 แห่ง และเขตห้ามล่าสัตว์ป่า 1 แห่ง ซึ่งมีเนื้อที่รวม 2,828,185 ไร่ โดยเฉพาะเขตรักษาพันธุ์สัตว์ป่าห้วยขาแข้ง มีพื้นที่ครอบคลุมเขตอำเภอลานสัก อำเภอห้วยคต และอำเภอบ้านไร่ จังหวัดอุทัยธานี และอำเภออุ้มผาง จังหวัดตาก อุทยานแห่งชาติแม่วงก์ ในพื้นที่จังหวัดนครสวรรค์ รวมถึงเขตรักษาพันธุ์สัตว์ป่าทุ่งใหญ่นเรศวร ในจังหวัดตากและกาญจนบุรี เป็นพื้นที่ที่มีความโดดเด่นในด้านความหลากหลายของระบบนิเวศสัตว์ป่า พืชพันธุ์สัตว์ป่าหายากและใกล้สูญพันธุ์ เช่น ช้างป่า ควายป่า วัวแดง กระทิง กวาง เสือโคร่ง เสือดาว นกยูง และนกเงือกคอแดง เป็นต้น มีสภาพป่าเกือบทุกชนิด ทั้งป่าเบญจพรรณ ป่าเต็งรัง ป่าดิบแล้ง ป่าดิบเขา และป่าดิบชื้น จากความหลากหลายและอุดมสมบูรณ์ทางทรัพยากรธรรมชาติทำให้ได้รับการคัดเลือกและประกาศเป็นพื้นที่มรดกโลกทางธรรมชาติ จากองค์การการศึกษาวิทยาศาสตร์ และวัฒนธรรมแห่งสหประชาชาติ (UNESCO) ในการประชุม ณ ประเทศตูนิเซีย เมื่อวันที่ 9 ธันวาคม 2534

### แร่ธาตุ

จังหวัดอุทัยธานีมีแร่ธาตุหลายอย่าง เช่น แร่ดีบุก แร่เหล็ก หินอ่อน นอกจากนี้ยังมีแร่อื่นๆ ที่กรมทรัพยากรธรณีสำรวจพบ มีแร่ลؤلเฟรม ซีโรโทโคลัมไบท์ แคลไซต์ หินแกรนิต แทนทาลไซด์ และดินขาวเป็นต้นในเขตพื้นที่อำเภอบ้านไร่ อำเภอห้วยคต อำเภอสว่างอารมณ์ อำเภอหนองฉางและอำเภอลานสัก และการทำเหมืองแร่ของจังหวัดอุทัยธานีมีเฉพาะเหมืองขนาดเล็กแร่ธาตุที่สำคัญคือหินอ่อนและหินปูนเพื่อเป็นอุตสาหกรรมก่อสร้าง

### ภาคการเกษตร

สภาพการทำการเกษตรแบ่งเป็น 2 เขตตามลักษณะการชลประทานโดยเขตชลประทาน ส่วนใหญ่ทำนาเป็นหลักและมีการปลูกไม้ผลพืชผักและพืชไร่อายุสั้นเป็นบางพื้นที่ได้แก่เขตอำเภอเมืองอุทัยธานีอำเภอหนองฉาง อำเภอทัพทัน อำเภอหนองขาหย่างอำเภอสว่างอารมณ์ อำเภอลานสัก ส่วนนอกเขตชลประทานพื้นที่ส่วนใหญ่ทำนาและปลูกพืชไร่โดยอาศัยน้ำฝนได้แก่ในเขตอำเภอบ้านไร่ อำเภอห้วยคตและอำเภอทัพทันและบางส่วนของอำเภอลานสัก อำเภอสว่างอารมณ์ อำเภอหนองขาหย่างและอำเภอห้วยคต ผลผลิตทางการเกษตรที่สำคัญของจังหวัด ได้แก่ ข้าว อ้อย มันสำปะหลัง ยางพารา ข้าวโพดเลี้ยงสัตว์ และสับปะรดโรงงาน

โดยภาคการเกษตร ถือว่ามีความสำคัญกับจังหวัดอุทัยธานี โดยเฉพาะพืชเศรษฐกิจหลักที่สำคัญ ได้แก่ ข้าวนาปี ข้าวนาปรัง อ้อยโรงงาน มันสำปะหลัง ยางพารา ข้าวโพดเลี้ยงสัตว์ และสับปะรดโรงงาน โดยการดำเนินงานการจัดทำโซนนิ่งภาคการเกษตร ของจังหวัดอุทัยธานี เพื่อการจัดการใช้ประโยชน์ที่ดินให้เกิด ประโยชน์สูงสุด เพิ่มประสิทธิภาพการผลิต การลดต้นทุนการผลิต การจัดการแปรรูป และการเพิ่มมูลค่า มีชนิดสินค้าเกษตรด้านพืช

## แหล่งน้ำสำคัญ

**1. แม่น้ำสะแกกรัง** มีแหล่งต้นน้ำเกิดจากเทือกเขาแม่วงก์ในเขตจังหวัดนครสวรรค์ และจังหวัดกำแพงเพชร ไหลผ่านอำเภอแม่วงค์ อำเภอลาดยาว จังหวัดนครสวรรค์ อำเภอขาณุวรลักษณบุรี จังหวัดกำแพงเพชร อำเภอสว่างอารมณ์ อำเภอทัพทัน อำเภอเมืองอุทัยธานี จังหวัดอุทัยธานี มีความยาวประมาณ 180 กิโลเมตร อยู่ในลุ่มน้ำสะแกกรัง

**2. ลำห้วยคลองโพ** เกิดจากเทือกเขาในเขตอำเภอชุมตาบง อำเภอแม่เปิน จังหวัดนครสวรรค์ และอำเภอสว่างอารมณ์ จังหวัดอุทัยธานี ไหลมาบรรจบแม่น้ำสะแกกรัง (แควตากแดด)ที่ตำบลสว่างอารมณ์ อำเภอสว่างอารมณ์ จังหวัดอุทัยธานี มีความยาวประมาณ 30 กิโลเมตร อยู่ในลุ่มน้ำสะแกกรัง

**3. ลำห้วยขุนแก้ว** เกิดจากเทือกเขาในเขตอำเภอบ้านไร่ และอำเภอห้วยคต ไหลผ่านอำเภอห้วยคตอำเภอลานสัก อำเภอหนองฉาง อำเภอหนองขาหย่าง จังหวัดอุทัยธานี และอำเภอวัดสิงห์ จังหวัดชัยนาท มาบรรจบแม่น้ำท่าจีนที่ตำบลวัดสิงห์ อำเภ่วัดสิงห์ จังหวัดชัยนาท มีความยาวประมาณ 60 กิโลเมตร อยู่ในลุ่มน้ำท่าจีน

**4. ลำห้วยทับเสลา** ห้วยทับเสลาเป็นลำห้วยสาขาของแม่น้ำสะแกกรัง ห้วยทับเสลา มีต้นน้ำเกิดจากเทือกเขาในเขตอำเภอบ้านไร่ อำเภอลานสัก ทางทิศตะวันตกของจังหวัดอุทัยธานี ไหลผ่านอำเภอลานสัก อำเภอหนองฉาง อำเภอหนองขาหย่าง มาบรรจบแม่น้ำสะแกกรังที่ตำบลน้ำซึม อำเภอเมืองอุทัยธานี จังหวัดอุทัยธานี มีความยาวจากท้ายอ่างเก็บน้ำทับเสลาถึงจุดที่บรรจบกับแม่น้ำสะแกกรังประมาณ 90 กิโลเมตร อยู่ในลุ่มน้ำสะแกกรัง

**5. ลำห้วยกระเสียว** เป็นลำห้วยสาขาใหญ่ของแม่น้ำท่าจีน ต้นน้ำอยู่ระหว่างเขาทะเลกับเขาใหญ่ ในเขตอำเภอบ้านไร่ จังหวัดอุทัยธานี ไหลผ่านอำเภอบ้านไร่ จังหวัดอุทัยธานี อำเภอด่านช้าง อำเภอเดิมบางนางบวชจังหวัดสุพรรณบุรี มาบรรจบแม่น้ำท่าจีนที่บ้านหึง อำเภอสามชูก จังหวัดสุพรรณบุรี รวมความยาวประมาณ 140 กิโลเมตร อยู่ในลุ่มน้ำท่าจีน

**6. ลำห้วยขาแข้ง** จังหวัดอุทัยธานีมีลำน้ำอยู่อีกสายหนึ่ง ซึ่งเป็นลำน้ำสาขาสำคัญของแม่น้ำแม่กลองคือ ลำห้วยขาแข้ง ลำห้วยขาแข้งมีแหล่งต้นน้ำอยู่ในเขตอำเภอลานสัก อำเภอบ้านไร่ จังหวัดอุทัยธานีอุทัยธานีมีความยาวประมาณ 100 กิโลเมตรเศษ ไหลลงแม่น้ำแม่กลอง ลำห้วยขาแข้งเป็นแหล่งต้นน้ำที่มีน้ำตลอดทั้งปี และมีความอุดมสมบูรณ์ทางระบบนิเวศ อยู่ในเขตรักษาพันธุ์สัตว์ป่าห้วยขาแข้ง

### ข้อมูลพื้นที่ชลประทานในเขตจังหวัดอุทัยธานี

**อ่างเก็บน้ำทับเสลา** ตั้งอยู่ที่ หมู่ที่ 6 ตำบลระบำ อำเภอลานสัก จังหวัดอุทัยธานี มีความจุที่ระดับเก็บกัก 160.0 ล้านลูกบาศก์เมตร มีพื้นที่ชลประทาน ในเขต อำเภอลานสัก อำเภอหนองฉาง และอำเภอทัพทัน จังหวัดอุทัยธานี รวมพื้นที่ 143,500 ไร่

**อ่างเก็บน้ำห้วยขุนแก้ว** ตั้งอยู่ที่ หมู่ที่ 2 ตำบลทองหลาง อำเภอห้วยคต จังหวัดอุทัยธานี มีความจุ ที่ระดับเก็บกัก 43.41 ล้านลูกบาศก์เมตร มีพื้นที่ชลประทานในเขต อำเภอลานสักอำเภอห้วยคต อำเภอบ้านไร่ และอำเภอหนองฉาง จังหวัดอุทัยธานี 29,500 ไร่ และในเขตพื้นที่ในเขตอำเภอหนองมะโมง จังหวัดชัยนาท 7,500 ไร่ รวมพื้นที่ชลประทาน 37,000 ไร่

-6-

**เขื่อนวังร่มเกล้า** ตั้งอยู่ที่ หมู่ 1 ตำบลทุ่งใหญ่ อำเภอเมืองอุทัยธานี จังหวัดอุทัยธานี เป็นเขื่อนทดน้ำและระบายน้ำ มีความจุเก็บกักที่เหนือเขื่อน 26 ล้านลูกบาศก์เมตร มีพื้นที่ชลประทานในเขตอำเภอเมืองอุทัยธานี จังหวัดอุทัยธานี 24,238 ไร่ และในเขตอำเภอโกรกพระ จังหวัดนครสวรรค์ 16,410 ไร่ รวมพื้นที่ชลประทาน 40,648 ไร่

**ฝายห้วยพลาย** ตั้งอยู่ที่ หมู่ที่ 14 ตำบลทัพหลวง อำเภอบ้านไร่ จังหวัดอุทัยธานี เป็นฝายทดน้ำมีพื้นที่ชลประทานในเขต ตำบลทัพหลวง อำเภอบ้านไร่ จังหวัดอุทัยธานี รวมพื้นที่ชลประทาน 6,097 ไร่

### ด้านเศรษฐกิจ

อาชีพหลักของชาวจังหวัดอุทัยธานี คือ การเกษตร/ค้าขาย

ผลิตภัณฑ์มวลรวมจังหวัด (GPP) จังหวัดอุทัยธานี

ราคาประจำปี	ผลิตภัณฑ์มวลรวมจังหวัด (GPP)	ผลิตภัณฑ์มวลรวมจังหวัดต่อหัว Gpp Per Capita	ลำดับของภาคเหนือ	ลำดับของประเทศ
พ.ศ. 2559	26,553 ล้านบาท	90,776 บาท/คน/ปี	ลำดับที่ 8	ลำดับที่ 46
พ.ศ. 2560	28,592 ล้านบาท	97,948 บาท/คน/ปี	ลำดับที่ 6	ลำดับที่ 42
พ.ศ. 2561	29,879 ล้านบาท	106,369 บาท/คน/ปี	ลำดับที่ 6	ลำดับที่ 41

## 2. แผนพัฒนา และประเด็นการพัฒนาที่เกี่ยวข้อง

### แผนพัฒนาภาคเหนือ

เป้าหมาย : ฐานเศรษฐกิจสร้างมูลค่าสูง เชื่อมโยงเศรษฐกิจกับประเทศในกลุ่มอนุภูมิภาค  
ลุ่มแม่น้ำโขง

#### วัตถุประสงค์

1. เพื่อยกระดับการผลิตและการสร้างมูลค่าเพิ่มแก่สินค้าและบริการ โดยใช้ความรู้เทคโนโลยี นวัตกรรม และภูมิปัญญาท้องถิ่นที่มีอัตลักษณ์
2. เพื่อเชื่อมโยงห่วงโซ่คุณค่าของระบบเศรษฐกิจภาคเข้ากับระบบเศรษฐกิจของประเทศและภูมิภาคเอเชียตะวันออกเฉียงใต้
3. เพื่อดูแลช่วยเหลือคนจน และผู้สูงอายุ ให้มีคุณภาพชีวิตที่ดี พึ่งพาตนเอง พึ่งพาครอบครัว และพึ่งพากันในชุมชนได้
4. เพื่อแก้ไขปัญหาด้านทรัพยากรธรรมชาติและสิ่งแวดล้อม ได้แก่ การบริหารจัดการน้ำ ป่าต้นน้ำ และปัญหาหมอกควัน

#### ประเด็นการพัฒนา

1. พัฒนาการท่องเที่ยวและธุรกิจบริการต่อเนื่องให้มีคุณภาพ สามารถสร้างมูลค่าเพิ่มอย่างยั่งยืน และกระจายประโยชน์อย่างทั่วถึง รวมทั้งต่อยอดการผลิตสินค้าและบริการที่มีศักยภาพสูง

ด้วยภูมิปัญญาและนวัตกรรม

2. ใช้โอกาสจากเขตเศรษฐกิจพิเศษ และการเชื่อมโยงกับอนุภูมิภาค GMS BIMSTEC และ AEC เพื่อขยายฐานเศรษฐกิจของภาค

3. ยกกระดับเป็นฐานการผลิตเกษตรอินทรีย์และเกษตรปลอดภัยเชื่อมโยงสู่อุตสาหกรรมเกษตรแปรรูปที่สร้างมูลค่าเพิ่มสูง

4. พัฒนาคุณภาพชีวิตและแก้ไขปัญหาความยากจน พัฒนาระบบดูแลผู้สูงอายุอย่างมีส่วนร่วมของครอบครัวและชุมชน ยกกระดับทักษะฝีมือแรงงานภาคบริการ

5. อนุรักษ์และฟื้นฟูป่าต้นน้ำให้คงความสมบูรณ์ จัดระบบบริหารจัดการน้ำอย่างเหมาะสมและเชื่อมโยงพื้นที่เกษตรให้ทั่วถึง ป้องกันและแก้ไขปัญหาหมอกพิษหมอกควันอย่างยั่งยืน

#### แผนพัฒนากลุ่มจังหวัดภาคเหนือตอนล่าง 2 (กำแพงเพชร พิจิตร นครสวรรค์ อุทัยธานี)

วิสัยทัศน์: ศูนย์กลางสินค้าเกษตรปลอดภัยที่มีนวัตกรรม การท่องเที่ยวธรรมชาติ ประวัติศาสตร์และวัฒนธรรมล้ำค่า ยกกระดับคุณภาพชีวิตอย่างยั่งยืน

#### พันธกิจ

1. ผลิตและแปรรูปข้าว สินค้าเกษตรปลอดภัยและอินทรีย์ที่มีคุณภาพมาตรฐาน โดยใช้นวัตกรรมเทคโนโลยีเพิ่มมูลค่า

2. พัฒนาการตลาดการค้าข้าวและสินค้าเกษตรสู่ตลาดเป้าหมาย ทั้งในและต่างประเทศ

3. พัฒนาการท่องเที่ยวธรรมชาติ ประวัติศาสตร์ และวัฒนธรรม เชิงสุขภาพ ตลาดไมซ์ (MICE) เพื่อให้ได้มาตรฐานสากล

#### เป้าประสงค์

1. ผลผลิตข้าวและสินค้าเกษตรปลอดภัยและอินทรีย์ แปรรูป ด้วยนวัตกรรมและเทคโนโลยีเพิ่มมูลค่า มีคุณภาพมาตรฐาน

2. เพิ่มช่องทางการตลาดค้าข้าวและสินค้าเกษตรสู่ตลาดเป้าหมายสากล

3. เชื่อมโยงการท่องเที่ยวธรรมชาติ ประวัติศาสตร์ วัฒนธรรม เชิงเกษตรและเชิงสุขภาพ ตลาดไมซ์ (MICE) เพื่อให้ได้มาตรฐานสากลและชุมชนมีส่วนร่วม

#### ประเด็นการพัฒนา

1. พัฒนาระบบการผลิต การแปรรูป การตลาดของสินค้าเกษตรปลอดภัยและอินทรีย์

ด้วยนวัตกรรม เพื่อสร้างมูลค่าและยกระดับขีดความสามารถในการแข่งขัน

2. พัฒนาศักยภาพทางการท่องเที่ยว ให้สอดคล้องกับการเปลี่ยนแปลงในยุคดิจิทัลเพื่อคนทั้งมวล

-8-

### แผนพัฒนาจังหวัดอุทัยธานี (พ.ศ. 2561 – 2565)

วิสัยทัศน์ : เมืองท่องเที่ยวเชิงนิเวศ เกษตรปลอดภัย สังคมอุทัยผาสุก”

เป้าหมายการพัฒนา

1. การเติบโตทางเศรษฐกิจ ภาคเกษตรและการท่องเที่ยวเพิ่มขึ้น
2. แหล่งท่องเที่ยวเชิงนิเวศ และบริการด้านการท่องเที่ยวได้รับการพัฒนาได้มาตรฐานและมีความปลอดภัย
3. ผลผลิตการเกษตร เกษตรแปรรูปมีคุณภาพปลอดภัย มูลค่าผลผลิตเพิ่มขึ้น
4. ประชาชนมีคุณภาพชีวิตที่ดี มีความมั่นคงและปลอดภัยในการดำรงชีวิตและเข้าถึงสวัสดิการภาครัฐที่มีคุณภาพอย่างทั่วถึง

5. ทรัพยากรธรรมชาติและสิ่งแวดล้อม อยู่ในเกณฑ์มาตรฐาน

ประเด็นการพัฒนา

ประเด็นการพัฒนาที่ 1 : สร้างคุณค่าด้านการท่องเที่ยว ควบคู่วิถีชีวิตเอกลักษณ์ และวัฒนธรรมของจังหวัดสู่สากล

เป้าหมายการพัฒนา

สถานที่/แหล่งท่องเที่ยวของจังหวัดมีเอกลักษณ์ คุณค่า และการเติบโตทางเศรษฐกิจ

แนวทางการพัฒนา (Value Chain)

1. พัฒนาฐานข้อมูลการท่องเที่ยวทุกประเภทอย่างเป็นระบบครบวงจร
2. พัฒนา พื้นที่แหล่งท่องเที่ยว และโครงสร้างพื้นฐานและสิ่งอำนวยความสะดวก การท่องเที่ยวทุกประเภทแบบครบวงจร
3. พัฒนาส่งเสริมและสนับสนุนสินค้า และบริการด้านการท่องเที่ยว
4. พัฒนาระบบบริหารจัดการการท่องเที่ยว
5. พัฒนาบุคลากรด้านการท่องเที่ยว
6. พัฒนาการตลาดและประชาสัมพันธ์

ประเด็นการพัฒนาที่ 2 : ยกระดับสินค้าเกษตรและเกษตรแปรรูปให้มีคุณภาพและปลอดภัย มีมูลค่าเพิ่มสูงขึ้น

เป้าหมายการพัฒนา

1. ผลผลิตการเกษตรมีความปลอดภัยได้มาตรฐาน
2. มูลค่าสินค้าเกษตรปลอดภัยเพิ่มขึ้นจากการแปรรูป
3. มูลค่าผลผลิตภาคเกษตรเพิ่มขึ้น
4. เพิ่มประสิทธิภาพการบริหารจัดการน้ำอย่างเป็นระบบและพัฒนาระบบ

ขนส่งเพื่อการเกษตร

แนวทางการพัฒนา

1. พัฒนาปัจจัยพื้นฐานด้านการเกษตรและพัฒนาเกษตรกรพัฒนา ทั้งโครงสร้างพื้นฐานและบริหาร



จัดการน้ำ เพื่อการเกษตรและอุปโภค-บริโภคอย่างมีแบบแผน และเกิดประสิทธิภาพสูงสุด

-9-

2. พัฒนาความเข้มแข็งกลุ่มเกษตรกร และสร้างการเชื่อมโยงเครือข่ายการรวมกลุ่มเกษตรกร
  3. จัดระบบโซนนิ่ง (Zoning) พื้นที่เกษตร บูรณาการครบวงจร และเชื่อมโยงกับผู้ซื้อ/ผู้บริโภค  
ขั้นสุดท้าย
  4. วิจัย พัฒนาพัฒนาสายพันธุ์ พืช ปศุสัตว์ ประมง และกำหนดตัวบ่งชี้ทางภูมิศาสตร์ (GI) เพื่อการ  
เพิ่มมูลค่าผลผลิตทางการเกษตร
  5. พัฒนาระบบการผลิตเกษตรยั่งยืน เกษตรผสมผสาน และระบบเกษตรปลอดภัย พัฒนาผลผลิตให้มี  
คุณภาพ ได้มาตรฐานให้มีความหลากหลายและต้นทุนการผลิต
  6. แปรรูปผลผลิตเกษตรสู่อาหารที่ตอบสนองกลุ่มเป้าหมาย เพื่อสร้างมูลค่าเพิ่ม ขยายสู่ตลาดผู้บริโภค  
ขั้นสุดท้ายที่มีความต้องการที่หลากหลาย กระแสความต้องการผลิตภัณฑ์ที่เป็นมิตรกับสิ่งแวดล้อม
  7. ส่งเสริมระบบตรวจสอบคุณภาพอย่างมีส่วนร่วม (Participatory Guarantee System: PGS)  
ทั้งในตลาดสินค้าเกษตรทุกระดับ ตลอดจนตลาดนัดชุมชน และการขายให้กับหน่วยงานภาครัฐ เอกชน และภาคประชา  
สังคม
  8. พัฒนาระบบโลจิสติกส์สินค้าเกษตรปลอดภัยให้สามารถรักษาคุณภาพผลผลิตสินค้าเกษตรและบริหาร  
ต้นทุนโลจิสติกส์อย่างมีประสิทธิภาพ
  9. พัฒนาการตลาดและประชาสัมพันธ์ทั้งสินค้าเกษตรปลอดภัยและอินทรีย์
- ประเด็นการพัฒนาที่ 3 : ยกระดับการพัฒนาคุณภาพชีวิตตามหลักปรัชญาเศรษฐกิจพอเพียงเสริมสร้างความ  
มั่นคงภายในและความสงบเรียบร้อย

#### เป้าหมายการพัฒนา

1. ประชาชนมีคุณภาพชีวิตที่ดีมีความมั่นคงและปลอดภัย
2. ประชาชนได้รับการพัฒนาทักษะชีวิตตลอดทุกช่วงวัย
3. ประชาชนมีรายได้จากการประกอบอาชีพอย่างพอเพียงและยั่งยืน
4. ประชาชนเข้าถึงสวัสดิการของภาครัฐอย่างมีคุณภาพและทั่วถึง
5. ผู้สูงอายุสามารถดูแลตนเอง สามารถดำเนินชีวิตประจำวันได้อย่างเหมาะสม
6. เพิ่มประสิทธิภาพการบริหารจัดการของภาครัฐอย่างเป็นระบบ
7. มีระบบสวัสดิการของภาครัฐและชุมชนที่หนุนเสริมช่วยเหลือประชาชน

และนำสู่สังคมแห่งการพึ่งตนเอง

#### แนวทางการพัฒนา

1. การพัฒนาสุขภาพทั้งด้านกายและจิต ให้ประชาชนสามารถเข้าถึงระบบ  
สวัสดิการของภาครัฐอย่างมีคุณภาพและทั่วถึง และสามารถดูแลและร่วมเฝ้าระวัง ตลอดจนป้องกันโรคระบาด/โรคติดต่อได้
2. การพัฒนาทักษะชีวิตตลอดทุกช่วงวัย ให้มีความเท่าทันต่อกระแสบริโภคนิยมและอิทธิพลของ

## Social Media

3. การจัดการแรงงานในพื้นที่ ทั้งในเรื่องส่งเสริมการมีงานทำ และคุ้มครองแรงงานนอกระบบ
4. ส่งเสริมพัฒนาอาชีพ/รายได้ ทั้งในเรื่องทักษะฝีมือแรงงานและความเป็นผู้ประกอบการ

-10-

5. สร้างความปลอดภัยในชีวิตและทรัพย์สิน ด้วยการพัฒนาโครงสร้างพื้นฐานเสริมความปลอดภัยทางถนน และระบบการขนส่งสาธารณะให้ได้มาตรฐาน รวมถึงจิตสำนึกในการลดอุบัติเหตุ อุบัติภัยให้กับประชาชน
6. พัฒนาระบบการบริหารจัดการกองทุนร่วมสวัสดิการภาครัฐและชุมชนที่หนุนเสริมช่วยเหลือประชาชน และนำสู่สังคมแห่งการพึ่งตนเองในระดับตำบล
7. ส่งเสริมความอบอุ่นในครอบครัว

ประเด็นการพัฒนาที่ 4 : การบริหารจัดการทรัพยากรธรรมชาติและสิ่งแวดล้อมอย่างสมดุล และเป็นระบบบนพื้นฐานการมีส่วนร่วมของทุกภาคส่วน

### เป้าหมายการพัฒนา

1. ทรัพยากรธรรมชาติและสิ่งแวดล้อม มีความสมบูรณ์และยั่งยืน
  2. ประชาชนมีจิตสำนึกและมีส่วนร่วมในการดูแลรักษา ป่าไม้ ป่าอนุรักษ์ และอนุรักษ์ทรัพยากรธรรมชาติ
  3. เพิ่มประสิทธิภาพการใช้พลังงานเพื่อลดการใช้พลังงานสิ้นเปลือง
- ในภาคอุตสาหกรรม ภาคเกษตรกรรม ภาคที่อยู่อาศัย และสถานที่ราชการ

### แนวทางการพัฒนา

1. พัฒนาระบบฐานข้อมูลคุณภาพสิ่งแวดล้อม (น้ำ ป่าไม้ ดิน ชยะ อากาศ) และการอนุรักษ์พลังงาน

2. ส่งเสริมการอนุรักษ์พลังงานและพัฒนาพลังงานทดแทน
3. ส่งเสริมให้ประชาชนทำวนเกษตรหรือเกษตรผสมผสานที่เป็นมิตรกับสิ่งแวดล้อม
4. พัฒนาการบริหารจัดการขยะและน้ำเสียแบบครบวงจร
5. สร้างกลไกการขับเคลื่อนการสร้างระบบการมีส่วนร่วมจากทุกภาคส่วนในการอนุรักษ์

ทรัพยากรธรรมชาติและสิ่งแวดล้อม

### 3. สรุปงบประมาณรายจ่ายประจำปีงบประมาณ พ.ศ. 2564 ของจังหวัดอุทัยธานี

ปีงบประมาณ 2564 จังหวัดอุทัยธานีให้ความสำคัญกับการแก้ไข ปัญหาและความต้องการของของประชาชนในพื้นที่ เพื่อขับเคลื่อนประเด็นการพัฒนาของจังหวัดแบบเครือข่ายร่วมกันของทุกภาคส่วน ที่สอดคล้องกับยุทธศาสตร์ชาติ แผนระดับชาติ นโยบายรัฐบาล และแผนพัฒนาภาค ตามศักยภาพและโอกาสของจังหวัด ได้จัดทำคำของบประมาณฯ จำนวน 18 โครงการ 1 รายการ จำนวนเงิน 197,892,800 บาท ที่ครอบคลุมในมิติการพัฒนา ด้านการท่องเที่ยว เกษตร สังคม คุณภาพชีวิต ทรัพยากรธรรมชาติและสิ่งแวดล้อม แยกหมวดรายจ่าย ดังนี้

- บดำเนินงาน 14,575,900 บาท (ร้อยละ 7.36 )
- บลงทุน 174,316,800 บาท (ร้อยละ 88.09 )
- บรายจ่ายอื่น 9,000,000 บาท (ร้อยละ 4.55 )

ผลสัมฤทธิ์ และประโยชน์ที่ได้คาดว่าจะได้รับจากการใช้จ่ายงบประมาณ เพื่อประโยชน์และความผาสุกของชาวอุทัยธานี ประกอบด้วย การท่องเที่ยวคุณภาพ การท่องเที่ยวชุมชน เพื่อการสร้างงาน และสร้างรายได้ที่เพิ่มขึ้นให้กับชุมชน /เศรษฐกิจชุมชน เกษตรมูลค่าเพิ่ม /ประชาชน มีคุณภาพชีวิตที่ดี มีความมั่นคงในการดำรงชีวิต /การบริหารจัดการทรัพยากรน้ำ พัฒนาแหล่งน้ำได้อย่างมีประสิทธิภาพสูงสุด และทรัพยากรธรรมชาติ และสิ่งแวดล้อมสมดุล และยั่งยืน โดยมีความพร้อมในทุกด้านทุกแผนงาน / โครงการ คาดว่าจะสามารถเบิกจ่ายงบประมาณแล้วเสร็จ ภายในปีงบประมาณ 2564 และเป็นไปตาม มาตรการเพิ่มประสิทธิภาพการใช้จ่ายงบประมาณที่รัฐบาลกำหนด

**แผนงาน /โครงการ ตามแผนปฏิบัติการประจำปีของจังหวัด ประจำปีงบประมาณ พ.ศ. 2564**

**จังหวัดอุทัยธานี**

แผนงาน /โครงการ ตามแผนปฏิบัติการประจำปีของจังหวัด จำแนกตามรายละเอียดกิจกรรม ประจำปีงบประมาณ พ.ศ. 2564		
		หน่วย : บาท
แผนงาน/โครงการ-กิจกรรม	งบประมาณ (บาท)	หน่วยดำเนินการ
1. โครงการกระบือพันธุ์ดี	1,892,500	สำนักงานปศุสัตว์จังหวัดอุทัยธานี
2. โครงการส่งเสริมการรวมกลุ่มผลิตและแปรรูปไก่สามดำ	631,400	สำนักงานปศุสัตว์จังหวัดอุทัยธานี
3.โครงการส่งเสริมการตลาดสินค้าเกษตรแปรรูป และอาหารปลอดภัย จังหวัดอุทัยธานี	2,787,600	สำนักงานพาณิชย์จังหวัดอุทัยธานี
4.โครงการส่งเสริมชุมชนคุณธรรมน้อมนำหลักปรัชญาของเศรษฐกิจพอเพียง ขับเคลื่อนด้วยพลังบวร สู่การท่องเที่ยวเชิงวัฒนธรรมฯ	1,200,000	สำนักงานวัฒนธรรมจังหวัดอุทัยธานี
5.โครงการพัฒนาและเสริมสร้างชุมชนเข้มแข็ง ด้วยหลักปรัชญาของเศรษฐกิจพอเพียง	685,500	สำนักงานพัฒนาชุมชนจังหวัดอุทัยธานี
7. โครงการเพิ่มประสิทธิภาพการป้องกันและแก้ไขปัญหาเสพติด TO BE NUMBER ONE	1,030,700	สำนักงานสาธารณสุขจังหวัดอุทัยธานี
8. โครงการส่งเสริมการท่องเที่ยวจังหวัดอุทัยธานี	6,348,200	สำนักงานจังหวัดอุทัยธานี
9. โครงการพัฒนาเส้นทางขนส่งทางการเกษตร ถนนสายบ้านพุตาลิต หมู่ 7 - บ้านชุมทางหลวง ตำบลหุข้าง อำเภอบ้านไร่ จังหวัดอุทัยธานี	10,000,000	แขวงทางหลวงชนบทอุทัยธานี
9. โครงการพัฒนาเส้นทางขนส่งทางการเกษตร ถนนสายบ้านศาลาเก่า ตำบลทัพหลวง - บ้านจัน หมู่ 5 ตำบลหนองจอก อำเภอบ้านไร่ จังหวัดอุทัยธานี	15,000,000	แขวงทางหลวงชนบทอุทัยธานี
10. โครงการพัฒนาเส้นทางขนส่งทางการเกษตร ถนนสายบ้านหนองจอก - บ้านหนองไม้ตาย ตำบลหนองจอก อำเภอบ้านไร่ จังหวัดอุทัยธานี	15,000,000	แขวงทางหลวงชนบทอุทัยธานี
10. โครงการพัฒนาเส้นทางขนส่งทางการเกษตร ถนนสายบ้านตลาดใหม่	15,000,000	แขวงทางหลวงชนบทอุทัยธานี

ป่าผาก - บ้านบ่อน้ำเย็น ตำบลสุทฤทัย อำเภอห้วยคต จังหวัดอุทัยธานี		
11. โครงการพัฒนาเส้นทางขนส่งทางการเกษตร ถนนสายบ้านบ่ออย่าง - บ้านหนองตะโก ตำบลบ่ออย่าง อำเภอสว่างอารมณ์ จังหวัดอุทัยธานี	16,400,000	แขวงทางหลวงชนบทอุทัยธานี

-12-

แผนงาน /โครงการ ตามแผนปฏิบัติการประจำปีของจังหวัด จำแนกตามรายละเอียดกิจกรรม ประจำปีงบประมาณ พ.ศ. 2564		
		หน่วย : บาท
แผนงาน/โครงการ-กิจกรรม	งบประมาณ (บาท)	หน่วยดำเนินการ
12. โครงการอาคารป้องกันตลิ่งแม่น้ำตากแดด ตำบลโคกหม้อ อำเภอทัพทัน จังหวัดอุทัยธานี	19,400,000	โครงการชลประทานอุทัยธานี
12. โครงการอาคารป้องกันตลิ่งแม่น้ำตากแดด ตำบลหนองยายดา อำเภอทัพทัน จังหวัดอุทัยธานี	19,400,000	โครงการชลประทานอุทัยธานี
13. โครงการฟื้นฟูพัฒนาพื้นที่อ่างเก็บน้ำทับเสลา ตำบลระบำ อำเภอลานสัก จังหวัดอุทัยธานี	28,316,900	โครงการส่งน้ำและบำรุงรักษาทับเสลา
14. โครงการอาคารป้องกันตลิ่งห้วยทับเสลา บ้านหาดทรายงาม ตำบลระบำ อำเภอลานสัก จังหวัดอุทัยธานี	10,000,000	โครงการส่งน้ำและบำรุงรักษาทับเสลา
15. โครงการอาคารป้องกันตลิ่งห้วยทับเสลาบ้านบึงอ้ายเจียม ตำบลระบำ อำเภอลานสัก จังหวัดอุทัยธานี	8,000,000	โครงการส่งน้ำและบำรุงรักษาทับเสลา
16. โครงการอาคารป้องกันตลิ่งห้วยทับเสลาบ้านยางงาม ตำบลระบำ อำเภอลานสัก จังหวัดอุทัยธานี	9,000,000	โครงการส่งน้ำและบำรุงรักษาทับเสลา
17. โครงการก่อสร้างสะพานข้ามคลองกระเวน หมู่ที่ 1 และหมู่ที่ 4 ตำบลบ้านไร่ อำเภอบ้านไร่ จังหวัดอุทัยธานี	4,400,000	สำนักงานโยธาธิการและผังเมืองจังหวัดอุทัยธานี
18. โครงการก่อสร้างสะพานข้ามคลองท่ากรวยหมู่ที่ 3 ตำบลห้วยแห้ง อำเภอบ้านไร่ จังหวัดอุทัยธานี	4,400,000	สำนักงานโยธาธิการและผังเมืองจังหวัดอุทัยธานี
- ค่าใช้จ่ายในการบริหารงานจังหวัดแบบบูรณาการ	9,000,000	สำนักงานจังหวัดอุทัยธานี

#### 4. การอนุมัติ/จัดสรรงบประมาณตามแผนปฏิบัติการประจำปีของจังหวัด ประจำปีงบประมาณ

##### พ.ศ.2564 จังหวัดอุทัยธานี และการเตรียมความพร้อมการทำงานที่เกี่ยวข้อง

(1) จังหวัดอุทัยธานีได้รับการจัดสรรงบประมาณตามแผนปฏิบัติการประจำปีของจังหวัด ประจำปีงบประมาณ พ.ศ. 2564 ตามเป้าหมายการพัฒนา “เมืองท่องเที่ยวเชิงนิเวศ เกษตรปลอดภัย สังคมอุทัยผาสุก” ในประเด็นการพัฒนาด้านการเกษตร การท่องเที่ยว สังคม และสิ่งแวดล้อม มุ่งเน้นผลผลิตการพัฒนาด้านเศรษฐกิจ การพัฒนาด้านสังคม และการพัฒนาด้านการบริหารจัดการทรัพยากรธรรมชาติและสิ่งแวดล้อม จำนวน 18 โครงการ 1 รายการ จำนวนเงิน 196,892,800บาท (ปรับลดงบประมาณฯ 1 โครงการ จำนวนเงิน 1,000,000 บาทประกอบด้วย

- งบดำเนินงาน 14,575,900 บาท (ร้อยละ 7.40 )

- งบลงทุน 173,316,900 บาท (ร้อยละ 88.03 )

- งบรายจ่ายอื่น 9,000,000 บาท (ร้อยละ 4.57 )

-16-

(2) จังหวัดอุทัยธานีได้ดำเนินการวิเคราะห์ปัญหา/อุปสรรคการเบิกจ่ายงบประมาณที่ผ่านมา เพื่อกำหนดแนวทางการเบิกจ่ายงบประมาณให้เป็นไปตามเป้าหมายที่รัฐบาลกำหนด ประกอบด้วย การสรุปบทเรียนการทำงานที่ผ่านมา กำหนดให้ “การเร่งรัด และกำกับติดตามการใช้จ่ายงบประมาณ ” เป็นวาระสำคัญของจังหวัด ที่ทุกภาคีการพัฒนาต้องให้ความสำคัญในการขับเคลื่อนการทำงาน และเป็นตัวชี้วัดการปฏิบัติงานของทุกหน่วยงาน

(3) การจัดทำแผนปฏิบัติงาน และแผนการใช้จ่ายงบประมาณ ตามแผนปฏิบัติราชการประจำปี และได้รับอนุมัติจากสำนักงบประมาณเรียบร้อยแล้ว

(4) นายณรงค์ รักร้อย ผู้ว่าราชการจังหวัดอุทัยธานี มอบนโยบาย แนวทางในการบริหารงบประมาณรายจ่ายประจำปีงบประมาณ พ.ศ. 2564 แผนงานยุทธศาสตร์ส่งเสริมการพัฒนาจังหวัดและกลุ่มจังหวัดแบบบูรณาการ จังหวัดอุทัยธานี เมื่อวันที่ 21 ตุลาคม 2563 เวลา 13.30 น. ณ ห้องประชุมศูนย์ปฏิบัติการจังหวัด ( POC) ชั้น 5 ศาลากลางจังหวัดอุทัยธานี สรุปประเด็นรายละเอียดที่สำคัญ ดังนี้

ที่	ประเด็น	สรุปรายละเอียดที่เกี่ยวข้อง	หมายเหตุ
1	การทบทวนบทเรียน และผลการดำเนินงานในการบริหารงบประมาณที่ผ่านมา	<p>1.1 การบริหารงบประมาณรายจ่ายรายจ่ายฯ ตามมาตรการเพิ่มประสิทธิภาพการใช้จ่ายงบประมาณฯ ของจังหวัดอุทัยธานีที่ผ่านมา</p> <ul style="list-style-type: none"><li>- ปีงบประมาณ พ.ศ. 2559 : ร้อยละ 82.06 (ลำดับที่ 50)</li><li>- ปีงบประมาณ พ.ศ. 2560 : ร้อยละ 91.94 (ลำดับที่ 13)</li><li>- ปีงบประมาณ พ.ศ. 2561 : ร้อยละ 93.55 (ลำดับที่ 1)</li><li>- ปีงบประมาณ พ.ศ. 2562 : ร้อยละ 96.08 (ลำดับที่ 2)</li><li>- ปีงบประมาณ พ.ศ. 2563 : ร้อยละ 75.48 (ลำดับที่ 19)</li></ul> <p>1.2 การกักเงินไว้เบิกเหลืออมปี 63 : ประกอบด้วย</p> <ul style="list-style-type: none"><li>- งบพัฒนาจังหวัด จำนวน 3 โครงการ จำนวนเงิน 44,087,922.48 บาท</li><li>1) โครงการก่อสร้างสะพาน คสล. ท่ามะนาว ข้ามคลองทับเสลา หมู่ที่ 1 ต.ระบำ อ.ลานสัก จ.อุทัยธานี จำนวนเงิน 7,076,000 บาท (สำนักงานโยธาธิการและผังเมืองจังหวัดอุทัยธานี)</li><li>2) โครงการพัฒนาเส้นทางคมนาคม สายหนองกระดี่ อ.ทัพทัน - คลองข่อย อ.สว่างอารมณ์ จ.อุทัยธานี จำนวนเงิน 17,632,000 บาท (แขวงทางหลวงอุทัยธานี )</li><li>3) โครงการปรับปรุงถนนลาดยางผิวทาง แอสฟัลต์ติกคอนกรีต สายท่าซุง - ท่าข้ามโนรมย์ อ.เมืองอุทัยธานี จ.อุทัยธานี จำนวนเงิน 19,379,922.48 บาท (แขวงทางหลวงอุทัยธานี )</li><li>- งบพัฒนากลุ่มจังหวัด จำนวน 4 โครงการ จำนวนเงิน 52,218,704.72 บาท</li></ul> <p>ดำเนินการ และเบิกจ่ายแล้วเสร็จ จำนวน 2 โครงการ: ( โครงการชลประทานอุทัยธานี)</p>	

		คงเหลือ 51,224,796.72 บาท	
--	--	---------------------------	--

-17-

ที่	ประเด็น	สรุปรายละเอียดที่เกี่ยวข้อง	หมายเหตุ
		<p>1) โครงการยกระดับมาตรฐานและเพิ่มประสิทธิภาพทางหลวง หมายเลข 3220 ตอนควบคุม 0100 ตอนแยกสะแกกรัง-เขาพะวง จำนวนเงิน 25,738,396.72 บาท (แขวงทางหลวงอุทัยธานี )</p> <p>2) โครงการยกระดับมาตรฐานและเพิ่มประสิทธิภาพทางหลวง หมายเลข 3183 ตอนควบคุม 0200 ตอนหนองบัว-อุทัยธานี จำนวนเงิน 25,486,400 บาท (แขวงทางหลวงอุทัยธานี )</p> <p>3) โครงการปรับปรุงระบบระบายน้ำตำบลทุ่งใหญ่ อ.เมืองอุทัยธานี ตำบลเขาซี้ฝอย,หนองหญ้าปล้อง อ.ทัพทัน จ.อุทัยธานี จำนวนเงิน 494,900 บาท : ดำเนินการและเบิกจ่ายแล้วเสร็จ (โครงการชลประทานอุทัยธานี) (เงินเหลือจ่ายกลุ่มจังหวัด)</p> <p>4) โครงการปรับปรุงระบบระบายน้ำตำบลโคกหม้อ อ.ทัพทัน จ.อุทัยธานี จำนวนเงิน 499,008 บาท : ดำเนินการและเบิกจ่ายแล้วเสร็จ (โครงการชลประทานอุทัยธานี) (เงินเหลือจ่ายกลุ่มจังหวัด)</p>	
2	กฎหมาย และระเบียบที่เกี่ยวข้องกับประสิทธิภาพการบริหารงบประมาณฯ	<p>2.1 พระราชบัญญัติวินัยการเงินการคลัง พ.ศ. 2561 : กำหนดการดำเนินการทางการคลัง และงบประมาณ หน่วยงานของรัฐต้องคำนึงถึงความสามารถในการใช้จ่ายเงินและการก่อหนี้ผูกพันภายในปีงบประมาณ</p> <p>2.2 พระราชบัญญัติวิธีการงบประมาณ พ.ศ. 2561 : กำหนดให้หน่วยรับงบประมาณใช้จ่ายงบประมาณตามกฎหมายว่าด้วยงบประมาณรายจ่ายโดยเคร่งครัด</p> <p>2.3 พระราชบัญญัติการจัดซื้อจัดจ้างและการบริหารพัสดุภาครัฐ พ.ศ. 2560 : เมื่อหน่วยงานของรัฐได้รับความเห็นชอบวงเงินงบประมาณแล้ว สามารถดำเนินการจัดซื้อจัดจ้างจนถึงขั้นตอนได้ตัวผู้ขาย หรือผู้รับจ้างไว้ก่อน เว้นแต่ขั้นตอนการลงนามในสัญญาหรือข้อตกลงเป็นหนังสือจะกระทำได้อต่อเมื่อพระราชบัญญัติงบประมาณรายจ่ายประจำปีงบประมาณมีผลบังคับใช้ และได้รับการจัดสรรงบประมาณรายจ่ายประจำปี</p> <p>จากสำนักงบประมาณ</p> <p>2.4 ประสิทธิภาพการบริหารงบประมาณฯ เป็นตัวชี้วัดการทำงานในการประเมินส่วนราชการ ตามมาตรการปรับปรุงประสิทธิภาพในการปฏิบัติราชการของจังหวัด (ประเมินจังหวัด / ประเมินผู้บริหารของจังหวัด)</p>	

3	<p>แนวทางในการบริหารงบประมาณฯ ปี 2564</p> <p>3.1 การเสนอโครงการเพื่อขออนุมัติโครงการ</p>	<p>- การเสนอรายละเอียดโครงการฯ ที่ครบถ้วนสมบูรณ์ เพื่อใช้ประกอบการขออนุมัติโครงการฯ และการมอบอำนาจในการดำเนินการฯ ที่เกี่ยวข้อง <b>ภายในวันที่ 26 ตุลาคม 2563 ทุกโครงการ</b></p>	
---	--	--	--

-18-

ที่	ประเด็น	สรุปรายละเอียดที่เกี่ยวข้อง	หมายเหตุ
	3.2 แผนการจัดซื้อจัดจ้าง และเตรียมการจัดซื้อจัดจ้างฯ ที่เกี่ยวข้อง	<p>- แผนการจัดซื้อจัดจ้าง และเตรียมการจัดซื้อจัดจ้างขั้นตอนภายใน ความพร้อมของสถานที่ดำเนินการ ข้อกำหนด ขอบเขตของงาน (TOR) แบบรูปรายการ รายละเอียดพัสดุที่จำเป็นต้องใช้ และให้ทำคู่สัญญาไว้ก่อน</p> <p>เว้นแต่ขั้นตอนการลงนามในสัญญาหรือข้อตกลงเป็นหนังสือจะกระทำได้</p> <p>เมื่อได้รับการจัดสรรงบประมาณรายจ่ายประจำปีจากสำนักงานงบประมาณ และได้รับแจ้งจากจังหวัด ( กองจัดทำงบประมาณเขตพื้นที่ 18 แจ้งว่า จะจัดสรรเงินประจำงวดให้จังหวัด ภายในวันที่ 30 ตุลาคม 2563)</p>	
	3.3 การกำหนดอัตราค่าปรับ	<p>- อัตราค่าปรับ : การกำหนดเรื่องค่าปรับไว้ในเอกสารเชิญชวนให้ชัดเจน สำหรับอัตราค่าปรับที่เหมาะสมกับลักษณะงานในสัญญา และกำหนดขั้นสูงสุดของการปรับ ประกอบด้วย</p> <p>(1) การซื้อหรือการจ้าง ( ไม่ต้องการผลสำเร็จของงานพร้อมกัน ) : ควรกำหนดที่ร้อยละ 0.20 ของราคาที่ยังไม่ได้รับมอบ</p> <p>(2) การจ้างที่ต้องการผลสำเร็จของงานทั้งหมดพร้อมกัน : ควรกำหนดในอัตราที่ร้อยละ 0.10 ของราคาจ้าง</p> <p>(3) การก่อสร้างสาธารณูปโภค ที่มีผลกระทบต่อสาธารณชน ให้กำหนดค่าปรับเป็นรายวันในอัตราร้อยละ 0.25 ของราคางานจ้าง</p>	
	3.4 การจ่ายเงินล่วงหน้า	พิจารณากำหนดการเบิกจ่ายเงินล่วงหน้า ร้อยละ 15 (สิบห้า) ของราคาซื้อหรือจ้าง โดยให้ระบุให้ชัดเจนในประกาศ และเอกสารเชิญชวน	
	3.5 การเร่งรัดการเบิกจ่ายงบประมาณประจำปี พ.ศ. 2564	<p>(1) เป้าหมายการเบิกจ่ายฯ ในการบริหารเศรษฐกิจของรัฐบาล เพื่อรักษาแรงขับเคลื่อนการขยายตัวทางเศรษฐกิจจากการใช้จ่ายและแผนการลงทุนภาครัฐ ตามเป้าหมายที่กำหนด</p> <p>(2) <b>ทุกแผนงาน / โครงการของงบลงทุน ตามแผนงานยุทธศาสตร์ แผนงานบูรณาการ ต้องก่องหน้ผูกพันให้แล้วเสร็จ ภายในเดือนธันวาคม 2563 กรณีมีเงินเหลือจ่ายในการดำเนินงานจัดซื้อจัดจ้างฯ ให้รายงานจังหวัดทราบทันที</b></p> <p>(3) ดำเนินการตามแผนงาน / โครงการ ให้เป็นไปตามแผนการดำเนินงาน และแผนการใช้จ่ายงบประมาณฯ และให้แล้วเสร็จภายในปีงบประมาณพ.ศ. 2563 (กันยายน 2564) - กั้นเงินไว้เบิกเหลืออุมปีให้น้อยที่สุดหรือไม่มีกั้นเงินไว้เบิกเหลืออุมปี -</p> <p>(4) ประสิทธิภาพในการบริหารงบประมาณฯ ของแต่ละหน่วยงานที่ได้รับการจัดสรรงบประมาณฯ (ผลการเบิกจ่ายฯ / การก่องหน้ผูกพัน / การโอนเปลี่ยนแปลงงบประมาณ</p>	

	การยกเลิกโครงการ/กิจกรรม / การกันเงินไว้เบิกเหลือในปี) เป็นตัวชี้วัดที่สำคัญที่จังหวัดจะใช้ในการประเมินผลสัมฤทธิ์การทำงานของส่วนราชการและหน่วยงานที่รับผิดชอบโครงการฯ และกรอบการจัดสรรงบประมาณฯ ในปีถัดไป	
--	---	--

-19-

ที่	ประเด็น	สรุปรายละเอียดที่เกี่ยวข้อง	หมายเหตุ
		<p>5) การจัดตั้งศูนย์ให้คำปรึกษา และให้คำแนะนำในการปฏิบัติงานฯ (พ.ร.บ. / ระเบียบกฎ การบริหารพัสดุ การเบิกเงิน การรับเงิน การจ่ายเงิน การเก็บรักษาเงินการนำเงินส่งคลัง การบริหารงบประมาณ ฯลฯ) ให้กับหน่วยงานที่เกี่ยวข้อง โดยการบูรณาการความร่วมมือของสำนักงานคลังจังหวัดอุทัยธานี สำนักงานจังหวัดอุทัยธานี และหน่วยตรวจสอบภายในจังหวัดอุทัยธานี</p> <p>(6) สำนักงานจังหวัดอุทัยธานี / สำนักงานคลังจังหวัดอุทัยธานีมอบหมายเจ้าหน้าที่ที่รับผิดชอบในการกำกับเร่งรัดติดตามการดำเนินงาน และการใช้จ่ายงบประมาณ ตามแผนปฏิบัติการประจำปีของจังหวัด/ กลุ่มจังหวัด เป็นรายหน่วยงาน</p> <p>(7) แต่งตั้งคณะกรรมการกำกับ และติดตามการใช้จ่ายงบประมาณของจังหวัดลงพื้นที่ติดตามโครงการ และจัดประชุมเร่งรัดการทำงานรายหน่วยงาน และประชุมเร่งรัดติดตามฯ เป็นประจำ เพื่อติดตาม แก้ไขปัญหา และอุปสรรคในการทำงาน</p> <p>(8) กรณีโครงการที่มีปัญหาอุปสรรคในการทำงาน ให้รายงานเป็นหนังสือให้สำนักงานจังหวัดอุทัยธานีทราบทันที เพื่อร่วมพิจารณาหาแนวทางแก้ไขปัญหในส่วนที่เกี่ยวข้องได้อย่างทัน่วงที</p> <p>(9) เมื่อโครงการตรวจรับงานเรียบร้อย ให้เร่งรัดดำเนินการถ่ายโอนทรัพย์สินทันที</p>	

\* \* \* \* \*





